

# AXKID D ONE 3

Designed  
in Sweden



## User manual

Manual del usuario

# Table of content

## English

Thank you for choosing AXKID ONE 3.....	4
Registration and support information.....	5
Car seat overview.....	6
Warnings and safety information.....	9
Vehicle compatability.....	11
Vehicle seat belt requirements.....	12
Incompatible vehicle seat belts.....	13
Lower Anchorage System (LATCH) requirements.....	14
Car seat features.....	16
Recline adjustment.....	16
Load leg.....	18
Legroom adjustment.....	21
Side impact protection.....	23
Installation with LATCH.....	24
Install the car seat with LATCH.....	25
Removing installation with LATCH.....	31
Installation with vehicle seat belt.....	32
Install the car seat with vehicle seat belt.....	33
Removing installation with vehicle seat belt.....	41
Aircraft installation.....	43
Restraining your child.....	44
Placing your child in the car seat.....	46
Adjust harness to snugly fit your child.....	48
Removing your child from the car seat.....	51
Care and maintenance.....	52
Cleaning the car seat.....	53
End of use and recycling.....	55

# Español

Gracias por elegir AXKID ONE 3.....	56
Información de registro y atención al cliente.....	57
Descripción general del autoasiento.....	58
Advertencias e información de seguridad.....	61
Compatibilidad del vehículo.....	63
Requisitos del cinturón de seguridad del vehículo.....	64
Cinturones de seguridad incompatibles.....	66
Requisitos del sistema de anclaje inferior (LATCH).....	67
Características del autoasiento.....	69
Ajustar inclinación.....	69
Pata de apoyo.....	71
Ajuste del espacio para las piernas.....	74
Protección contra impactos laterales.....	76
Instalación con LATCH.....	77
Instale el autoasiento con LATCH.....	78
Quitar la instalación con LATCH.....	84
Instalación con cinturón de seguridad del vehículo.....	85
Instalar el autoasiento con el cinturón de seguridad del vehículo.....	86
Desinstalar el autoasiento con cinturón de seguridad.....	94
Instalación en aviones.....	96
Sujeción del niño.....	97
Colocar al niño en el autoasiento.....	100
Ajustar el arnés para que se adapte correctamente al niño.....	102
Sacar al niño del autoasiento.....	106
Cuidado y mantenimiento.....	107
Limpieza del autoasiento.....	108
Fin de uso y reciclaje.....	110

# Thank you for choosing AXKID ONE 3

Carefully read and understand all instructions and warnings in this manual and labeled on the product before installing or using this car seat. Failure to properly install or use this car seat, or follow the warnings and instructions, may result in serious injury or death.



**Keep these instructions with the car seat for future use.**

This child restraint system conforms to all applicable Federal motor vehicle safety standards (FMVSS 213).

**This restraint is certified for use in motor vehicles and aircraft.**

AXKID ONE 3 car seat is designed for rear-facing use ONLY, by children that meet all of the following requirements:

Weight: 5–29.5 kg (11–65 lbs)

Height: 61–125 cm (24–49 in)

Age: 6 months and able to sit upright unassisted

# Registration and support information

## Product registration

Please take a moment to register this child restraint system (car seat) as soon as possible.

Fill in the below information. The information needed can be found on a label on the bottom of your restraint, hidden underneath the seat cover:

Restraint model: \_\_\_\_\_

Serial number: \_\_\_\_\_

Manufactured in: \_\_\_\_\_

Even though child restraint systems undergo testing and evaluation, it is possible that child restraints could be recalled for safety reasons. You must register this restraint to be reached in a recall. Send your name, address, e-mail address (optional), phone number (optional), and the restraint's model number and manufacturing date to:

Axkid Inc. 6 Liberty Square #2712 Boston, MA 02109 United States

Or call: +1 888-357-4690

Or register online at: <https://axkid.com/us/registration/>

Or fill out the prepaid registration postcard attached to the car seat and mail it today.

**It only takes a moment. Register your product today.**

## Recall information

For recall information, call the U.S. Government's Vehicle Safety Hotline at 1-888-327-4236 (TTY: 1-800-424-9153), or go to: <http://www.NHTSA.gov>.

## Customer support information

For any questions regarding installation, spare parts, maintenance or warranty, please contact Axkid customer service:

Web: <https://www.axkid.com/us/contact>

E-mail: [support.na@axkid.com](mailto:support.na@axkid.com)

Phone: +1 888-357-4690

## Car seat overview



Shoulder Harness straps (A)

Harness Buckle Release Button (B)

Anti-Rebound Bar release button (C)

Anti-Rebound Bar (D)

Headrest (E)

Harness covers (F)

Recline adjustment knob (H)

Load leg adjustment button (I)

Axkid side impact protection (ASIP) attachment point (J)



Axkid side impact protection (ASIP) Pod (G)

Anti-Rebound Bar Tensioning Knob (K)

Side cover (L)

Harness/Headrest height adjuster (M)

Legroom adjustment button (N)

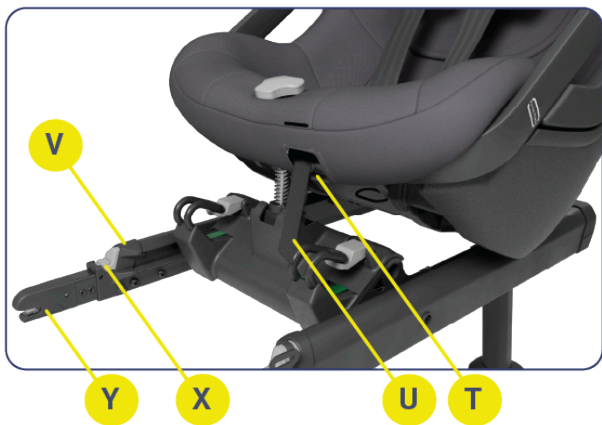
Back handle (O)

Load leg position indicator (P)

Load leg release strap (Q)

Load leg (R)

Load leg contact indicator (S)



Harness Release Lever (T)

Harness Adjuster Strap (U)

Rigid LATCH lock indicator(s) (V)

Rigid LATCH release button(s) (X)

Rigid LATCH connector(s) (Y)

# Warnings and safety information



**Warning:** DEATH or SERIOUS INJURY can occur.

- Always follow the instructions in this manual. If in any doubt, scan the QR code or contact Axkid. Refer to registration and support information (on page 5).
- Secure this child restraint with the vehicle's LATCH system, if available, or with a vehicle seat belt.
- NEVER use this car seat in a vehicle seating position where it cannot be secured tightly. A loosely installed car seat will not protect your child in a crash.
- ALWAYS make sure that the harness height is adjusted to correctly fit your child's body. The harness is adjusted by moving the head support.
- ALWAYS snugly adjust the harness around your child and make sure the buckle is securely fastened, you should not be able to pinch the straps.
- NEVER allow the child to buckle themselves in this car seat.
- DO NOT use this car seat if it has been involved in a crash of any kind. It may have damage that is not visible and could seriously affect the safety of the child.
- ALWAYS securely attach this car seat to the vehicle, even when not occupied. An unsecured car seat can injure other occupants in a crash.
- NEVER leave the child unattended.
- DO NOT use accessories, toys, covers or devices other than those provided by Axkid. Use of accessories not tested with the car seat could alter the performance and injure the child.
- DO NOT attempt to disassemble or modify any part of the car seat. The warranty and the safety performance of the car seat could be affected if doing so.
- DO NOT use the car seat if it is damaged, broken, or missing parts.
- NEVER use a second-hand car seat or a car seat with an unknown history.
- Register your child restraint with Axkid.
- Use this car seat only with children who weigh between 5 and 29.5 kg (11–65 lbs) and whose height is between 61–125 cm (24–49 in).
- ALWAYS use this car seat rear-facing. AXKID ONE 3 is designed as a rear-facing only car seat and CAN NEVER be used forward-facing.
- On regular basis, visually inspect and check its components to make sure they are in good condition and working properly.

- Store the child restraint in a cool and dry place when it is not being used. Avoid placing heavy objects on top of it.
- To protect the vehicle seat from dirt, debris and scuffs, Axkid recommends the use of an Axkid-branded seat protector.
- Ensure that any luggage or loose objects are secured in the vehicle as they may cause injuries to passengers in the event of a crash.

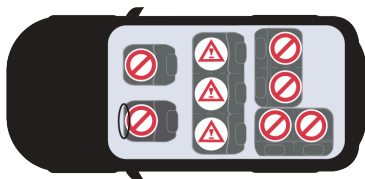
# Vehicle compatability

**!** **Warning:** DEATH or SERIOUS INJURY can occur.



DO NOT use this car seat in a vehicle seating position with a frontal airbag, unless it has been deactivated according to the vehicle manufacturer's instructions. Interaction between a rear-facing car seat and frontal airbag may cause serious injury or death. Contact your vehicle manufacturer for more information on airbag and car seat installation.

- According to accident statistics, children are safer when properly restrained in the rear seating positions than in the front seating positions.
- ONLY use this car seat on FORWARD-FACING vehicle seats. DO NOT use this car seat with vehicle seats that face the rear or side.
- This car seat may not be compatible with all vehicles or all vehicle seating positions. If the car seat cannot be properly installed by following the instructions in this user manual, DO NOT use the car seat. Try a different vehicle seating position, refer to your vehicle owner's manual for car seat installation or contact Axkid for further assistance. NEVER use this car seat in a vehicle seating position where it cannot be secured tightly.
- This car seat can only be used in the following classes of vehicles: multi-purpose passenger vehicles, passenger cars, or trucks. NEVER use this child restraint on any non-certified applications including: boats, low speed vehicles (LSV), all-terrain vehicles (ATV), golf carts.
- Only use this car seat on vehicle seats with seat backs that lock in an upright position. Check that the vehicle seat back is locked in an upright position recommended by the vehicle owner's manual for use when installing this car seat.
- ONLY use this car seat rear-facing.

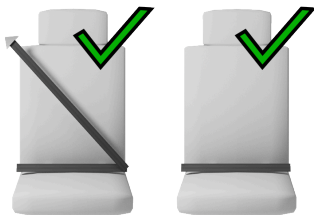


## Vehicle seat belt requirements

Design and operation of vehicle seat belt systems vary from vehicle to vehicle and seating position to seating position within a vehicle. Refer to the vehicle owner's manual for information regarding car seat installation and vehicle seat belt use with a car seat.

This car seat can be installed with the following types of vehicle seat belt systems:

1. Lap/Shoulder belt
2. Lap belt only



**Warning:** DEATH or SERIOUS INJURY can occur.

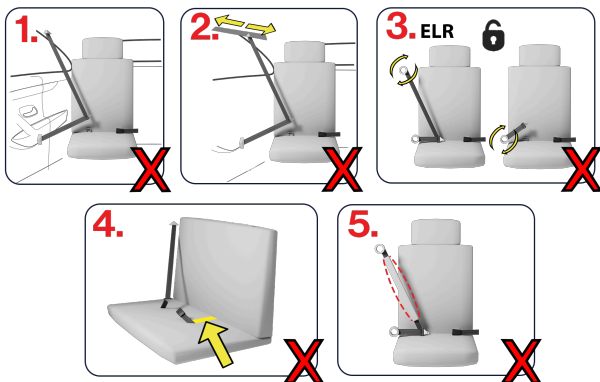
- NEVER use this car seat with a vehicle seat belt that is NOT equipped with an Automatic Locking Retractor (ALR), Switchable Locking Retractor (SLR), or with a locking latch plate provided by the vehicle manufacturer that locks the vehicle's seat belt. When installing this car seat with vehicle seat belt, the vehicle seat belt MUST ALWAYS be locked.
- DO NOT use this car seat if it moves more than 2.5 cm (1 in) side to side or front to back at the belt path. If the car seat cannot be tightly secured, try another vehicle seating position.
- NEVER use this car seat with a vehicle seat belt that is cut, damaged, frayed or inoperable.
- DO NOT allow the vehicle seat belt release button to touch the car seat. Accidental contact may cause the vehicle seat belt to release.
- ALWAYS securely attach this car seat to the vehicle, even when not occupied. An unsecured car seat can injure other occupants in a crash.

## Incompatible vehicle seat belts



**Warning:** DEATH or SERIOUS INJURY can occur.

- Not all vehicle seat belts are compatible with this car seat. Pay close attention to the belt system in your vehicle; some vehicle seat belt systems that are not safe to use may look similar to vehicle seat belts that are safe to use.
- ALWAYS read your vehicle owner's manual to determine what vehicle seat belts and retractors are used in your vehicle, and how to lock your vehicle seat belt for car seat installation.
- NEVER install this car seat using any of the following vehicle seat belt types:
  1. Door mounted belts - belts with top or bottom anchor points attached to the vehicle door.
  2. Motorized vehicle seat belts that move automatically.
  3. Belts that lock only in case of a sudden stop (Emergency Locking Retractor, ELR).
  4. Lap belts with anchor points forward of the vehicle seat bight.
  5. Airbag/inflatable Belts.



## Lower Anchorage System (LATCH) requirements

- This car seat is equipped with rigid-LATCH that makes it easier to achieve a firm and secure installation.  
**Axkid strongly recommends to use rigid-LATCH whenever possible.**



- LATCH stands for Lower Anchors and Tethers for Children and refers to the anchorage system designed to install a car seat into a vehicle as an alternative to using the vehicle seat belt. A vehicle LATCH system normally consists of two lower anchors built in at the crease between the vehicle seat back and vehicle seat cushion and a top tether anchor behind the vehicle seat. A car seat's LATCH system normally consists of 2 lower anchorage attachments/connectors and a top tether. AXKID ONE 3 may be installed using the lower anchorage connectors. A top-tether is normally not used for rear-facing car seats and AXKID ONE 3 is not equipped with a top-tether.
- 2003 or newer model year vehicles have at least two vehicle seating positions with a LATCH Anchorage System, and 2000 model year vehicles or older DO NOT have LATCH Anchorage Systems. Model year vehicles from 2000 to 2003 MAY have LATCH system, refer to your vehicle owner's manual to check if your vehicle is equipped with a LATCH Anchorage System and for which seating positions. Your vehicle owner's manual may also refer to this system as ISOFIX or Lower Universal Anchorage System (LUAS).



This symbol is used to identify the lower anchorages in the vehicle and the lower anchorage attachments on the car seat.

- AXKID ONE 3 is equipped with a type of lower anchorage attachment normally referred to as rigid-LATCH; a system with two lower anchor connectors 280 mm (11 in) apart that are attached to rigid metal hardware. On AXKID ONE 3, the rigid-LATCH connectors are not stowable and will always be visible.



**Warning:** DEATH or SERIOUS INJURY can occur.

- DO NOT use this car seat with rigid-LATCH installation only for children weighing more than 18 kg (40 lbs).
- For children weighing more than 18 kg (40 lbs), vehicle seat belt installation MUST be used.
- In addition to these instructions, ALWAYS read and follow your vehicle owner's manual regarding car seat installation and usage of LATCH / Lower Anchorages. If there is a discrepancy, follow the vehicle owner's manual.
- ALWAYS ensure that the rigid-LATCH connectors are securely attached to the vehicle's lower anchorages by pulling hard on the car seat before putting your child in the car seat.

# Car seat features

## Recline adjustment

- After the AXKID ONE 3 car seat has been installed in your vehicle, you can easily adjust the recline position for your child. This can also be done while your child is secured in the car seat. This ensures a proper fit in all vehicles and provides the best protection for your child.
- This car seat has a stepless recline adjustment without fixed positions. Pay close attention to the allowed and disallowed positions section before making any adjustments.

### Adjusting recline

To adjust the recline position, rotate the recline adjustment knob (H) either clockwise or anti-clockwise. Clockwise rotation will make the car seat more upright and anti-clockwise will increase the recline.


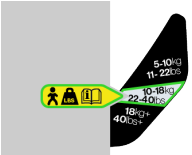
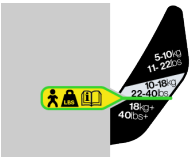


**Warning:** DEATH or SERIOUS INJURY can occur.

- Smaller children may have difficulty breathing when seated in an upright position. Make sure the car seat is reclined enough for their head to lie back comfortably and safely.
- ALWAYS read and understand the allowed and disallowed positions before making adjustments to the recline.
- Axkid recommends to adjust the recline position to a more upright position as your child grows to provide optimal protection for your child's neck in a crash.

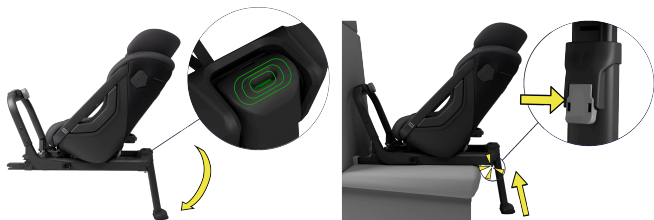
## Allowed and disallowed positions

Pay close attention to the recline guide on the side of the car seat and follow the instructions on the labels. The size indication is based on your child's weight.

Weight	Recline	Label on car seat
5-10 kg (11-22 lbs)	Use only the most reclined position	
10-18 kg (22-40 lbs)	Use any recline position	
≥18kg (≥40 lbs)	Use only the most upright position	

## Load leg

- AXKID ONE 3 is equipped with a load leg, which is an effective safety feature that helps minimize the crash forces on your child in a crash.
- In a crash, a car seat with a load leg will have relatively less movement and the structure of the car seat will absorb more of the crash forces. Axkid internal testing shows that the forces acting on the head, neck and spine in a crash are significantly reduced when using a load leg, in comparison to not using a load leg.
- **Axkid strongly recommends to use the load leg whenever possible.**
- If your vehicle seating position does not allow a car seat installation with load leg, you **MUST** position the load leg in the storage position before installing.
  - Rotate the load leg (R) downward until a click can be heard and the load leg position indicator (P) turns green.
  - Hold down the load leg adjustment button and shorten the load leg to its shortest position.



**Warning:** DEATH or SERIOUS INJURY can occur.

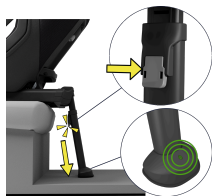
- **ONLY** use the load leg in a vehicle seating position that allows the load leg to be extended into a locked position.
- **ALWAYS** ensure the load leg foot is flat and has full contact with the vehicle floor. If your vehicle has a protective floor mat and the load leg cannot make proper contact with the vehicle floor with the mat in place, remove the floor mat for a better fit.
- **NEVER** use the load leg to lift the car seat off the vehicle seat cushion more than 2.5 cm (1 in).
- **ONLY** use the load leg with full contact to vehicle floor or in the storage position, **NEVER** use the load leg in any other position.

## To install the load leg

- Rotate the load leg (R) downward until a click can be heard and the load leg position indicator (P) turns green.
- Finish the installation of the car seat following the instructions, using either rigid-LATCH or vehicle seat belt.



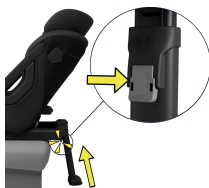
- When car seat is installed, push the load leg adjustment button (I) and pull the load leg (R) downward until it is in contact with the vehicle floor. Let go of the load leg adjustment button (I) and lift the car seat upward to further extend the load leg (R) until you hear a click. The load leg (R) should now be locked and firmly pressed against the vehicle floor.



**Note:** The load leg is equipped with an indicator (S) that will show green when the load leg (R) is firmly pressed against the floor, indicating a correct installation.

## Uninstall the load leg

- Lift the car seat upward to release pressure on the load leg; then, push on the load leg adjustment button and shorten the load leg to its shortest position.



- When outside of the vehicle, rotate the load leg (R) upward by pulling the load leg release strap (Q) and fold the load leg (R) upward.



**Note:** Do not rotate the load leg upward when the car seat is inside the vehicle.

## Legroom adjustment

- AXKID ONE 3 is equipped with Spaceflow technology which means you can easily adjust the legroom for your child. This feature makes it easy to adjust to a more comfortable position with more legroom for your child, or to minimize the size of the car seat to provide more legroom for the passenger in the front, when needed.
- Different legroom positions can be used depending on the chosen installation method of the car seat. Pay close attention to the allowed and disallowed positions section (on page 21) before making any adjustment.
- When installed with rigid-LATCH this feature can be used anytime, even after installation.
- When installed with vehicle seat belt, this feature can only be used during the installation process.



**Warning:** DEATH or SERIOUS INJURY can occur.

- ALWAYS read and understand the allowed and disallowed positions (on page 21) before making adjustments to the legroom.
- NEVER adjust the legroom after installation if the car seat is installed with vehicle seat belt. Adjusting the legroom will loosen the vehicle seat belt.
- NEVER use this car seat with legroom adjustment in **ZONE C** unless the load leg is also used, see allowed and disallowed positions (on page 21).
- NEVER use this car seat in legroom adjustment **ZONE A** if it is installed with vehicle seat belt, see allowed and disallowed positions (on page 21).
- ALWAYS use both hands on the car seat when adjusting the legroom.
- ALWAYS take care to adjust the legroom slowly to avoid potential pinch injuries by any moving part.
- ALWAYS ensure the car seat is in a locked position on the base after adjusting the legroom. DO NOT use the car seat in an unlocked position.

## Allowed and disallowed positions

- To ensure safety for your child and avoid excessive movement of the car seat in a crash, you MUST read and understand following requirements for the legroom positions:
  - When the car seat is installed with rigid-LATCH and load leg only, any legroom position may be used.
  - When the car seat is installed WITHOUT load leg, DO NOT use legroom adjustment in ZONE C.
  - When the car seat is installed with vehicle seat belt, DO NOT use legroom adjustment in ZONE A.

ZONE WARNING! DO NOT use the vehicle seat belt

**A**

MISE EN GARDE! NE PAS utiliser la ceinture de sécurité du véhicule



¡ADVERTENCIA! NO use el cinturón de seguridad del vehículo

ZONE

**B**

ZONE

**C**

WARNING! LOAD LEG MUST BE USED!

MISE EN GARDE! LE PIED D'APPUI DOIT ÊTRE UTILISÉE !



¡ADVERTENCIA! ¡DEBE USARSE LA PATA DE APOYO!

## To adjust legroom

- Grip the lower part of the car seat near the leg rest area with one hand and grip the back handle (O) with the other hand. Make sure you have a firm grip with both hands before adjusting the legroom to avoid the car seat from accidentally sliding forward.
- Gently push the car seat towards the front of the vehicle to release tension and simultaneously slide the legroom adjustment button to release the car seat.
- With both hands on the car seat, one holding the legroom adjustment button, and the other near the leg rest area of the car seat, gently slide the car seat backward or forward to the preferred legroom position.



**Note:** Pay close attention to allowed and disallowed positions, above, depending on the chosen installation method.

- Let go of the legroom adjustment button and gently slide the car seat towards the back of the vehicle until you hear a “click” sound, indicating the car seat legroom adjustment is again locked in position.
- With both hands still on the car seat, gently pull on the seat front to back and side to side to ensure it is in a locked position and the installation is still secure.

## Side impact protection

- AXKID ONE 3 is equipped with an Axxkid Side Impact Protection pod (ASIP) which enhances the safety of your child in the event of side-impact. The ASIP pod is an extra attachment that is installed on the side of the car seat.
- **ONLY** use the ASIP pod on the side of the car seat closest to the vehicle door.
- Axxkid recommends to use the ASIP pod whenever possible.
- If the ASIP pod cannot be properly installed on the car seat in your vehicle, store it in a safe place outside of your vehicle. The car seat can be safely used without it.
- In addition to these instructions, **ALWAYS** read and follow your vehicle owner's manual regarding car seat installation. If there is a discrepancy, follow the vehicle owner's manual.

## To install the ASIP pod

- Push the ASIP pod (G) into the slots on the ASIP connector (J) and slide the pod downward. The ASIP pod (G) will click into place. If there is a plastic cover on the ASIP connector (J), remove it and place it on the ASIP connector (J) on the opposite side of the seat before fitting the ASIP pod (G).



## To remove the ASIP pod

- Slide the ASIP pod upward to release it from the car seat. It may be necessary to give a gentle push on the bottom of the ASIP pod to remove it.

# Installation with LATCH

## Recommended installation



**Warning:** DEATH or SERIOUS INJURY can occur.

- In addition to these instructions, ALWAYS read and follow your vehicle owner's manual regarding car seat installation and usage of LATCH / Lower Anchorages. If there is a discrepancy, follow the vehicle owner's manual.
- DO NOT use this car seat with rigid-LATCH installation only for children weighing more than 18 kg (40 lbs).
- For children weighing more than 18 kg (40 lbs), vehicle seat belt installation MUST be used.
- Only use the rigid-LATCH in vehicle seating positions with lower anchorage spacing of 280 mm (11 in).
- ALWAYS ensure that the rigid-LATCH connectors are securely attached to the vehicle's lower anchorages by pulling hard on the car seat before putting your child in the car seat.
- When installing the car seat without the load leg, refer to load leg section (on page 18) and legroom adjustment section (on page 21) for more information on allowed positions and load leg storage.
- DO NOT let others install or use this car seat unless they understand how to correctly install and use it.
- NEVER leave the child restraint unsecured in your vehicle. The child restraint MUST be connected to the LATCH lower anchors in the vehicle or secured by the vehicle's seat belt even when unoccupied. An unsecured child restraint can injure other occupants in a crash.

## Install the car seat with LATCH

### 1 Prepare the car seat for installation



Before installing this car seat in your vehicle, minimize its size by sliding and holding the legroom adjustment button (N), then sliding the seat toward the anti-rebound bar (D). Rotate the load leg (R) downward until a “click” sound can be heard and the load leg position indicator (P) turns green.



**Note:** To install the car seat without the load leg, refer to load leg section (on page 18) and legroom adjustment section (on page 21) for more information on allowed positions and load leg storage.

## 2 Place in vehicle



Slide the anti-rebound bar release button (C) and fold the anti-rebound bar (D) toward the car seat. While holding the anti-rebound bar (D) in the folded position, use your other hand to grab the back handle (O) and lift the car seat into your vehicle, leading with the anti-rebound bar (D). When the car seat is inside the vehicle, turn the car seat to a rear-facing position and position it on your preferred vehicle seating position.

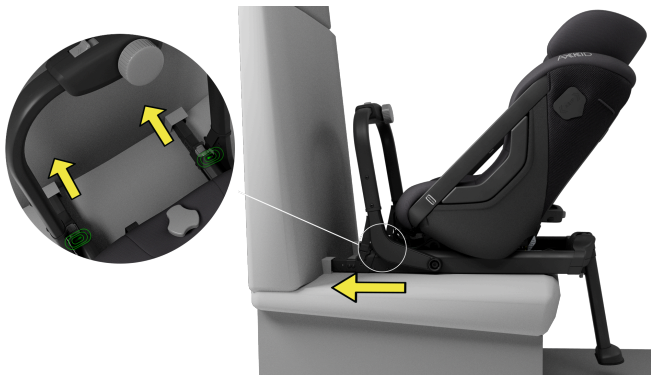


**Note:** Carefully read and understand the vehicle compatibility section (on page 11) of this manual and the car seat installation section of your vehicle owner's manual before installing this car seat on any vehicle seating position.



**3**

### Connect the rigid-LATCH connectors



While holding the anti-rebound bar (D) in the folded position, align and push the rigid-LATCH connectors (Y) onto the vehicle's LATCH lower anchorage connection points until you hear a "click" sound and both rigid-LATCH lock indicators (V) turn green.



**Note:** In some vehicles, the LATCH lower anchorage connection points are hidden behind a plastic cover or in between the vehicle seat back and vehicle seat cushion. In this case, they should be indicated by a symbol. See the Lower Anchorage System section (on page 14) of this manual and refer to your vehicle owner's manual for more information.

## 4 Secure and check installation

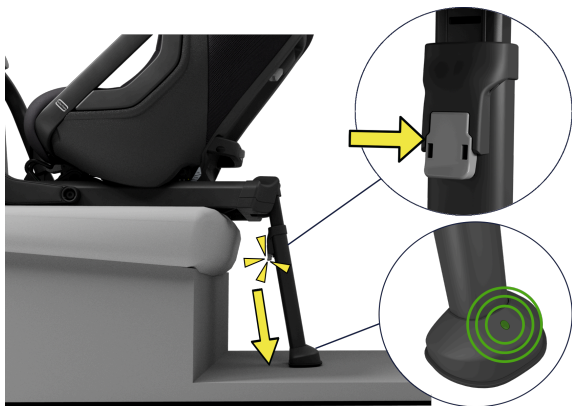


Let go of the anti-rebound bar (D), which will start tensioning itself against the vehicle seat back. When it stops, turn the anti-rebound bar tensioning knob (K) clockwise until you feel and hear a “click” sound. The anti-rebound bar (D) should now be firmly braced against the vehicle seat back. The anti-rebound bar tensioning knob (K) has a built-in torque limiter and the “click” sound indicates that the anti-rebound bar (D) is tightened correctly and cannot be tightened any further.



Check the installation is secure; both rigid-LATCH connectors should stay connected to the vehicle and the car seat should not move more than 2.5 cm (1 in) in any direction when the lower part of the car seat is grasped near the rigid-LATCH connectors. If it does, repeat the installation procedure or try another vehicle seating position.

## 5 Extend the load leg



Push the load leg adjustment button (I) and pull the load leg (R) downward until it is in contact with the vehicle floor. Let go of the load leg adjustment button (I) and lift the car seat upward to further extend the load leg (R) until you hear a “click” sound and the load leg contact indicator (S) shows green. The load leg (R) should now be locked and firmly pressed against the vehicle floor.



**Note:** To install the car seat without the load leg, refer to load leg section (on page 18) and legroom adjustment section (on page 21) for more information on allowed positions and load leg storage.

## 6 Attach the Axkid Side Impact Protection (ASIP) pod



Push the ASIP pod (G) into the slots on the ASIP connector (J) and slide the pod downward. The ASIP pod (G) will click into place. If there is a plastic cover on the ASIP connector (J), remove it and place it on the ASIP connector (J) on the opposite side of the seat before fitting the ASIP pod (G).



**Note:** Make sure the ASIP pod (G) is attached on the side of the car seat that is closest to the vehicle door.

# Removing installation with LATCH

## 1. Shorten the load leg

- Lift the car seat upward to release pressure on the load leg, then, push on the load leg adjustment button (I) and shorten the load leg to its shortest position.

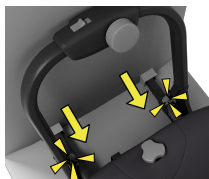


## 2. Release rigid-LATCH

- Slide the anti-rebound bar release button (C) and fold the anti-rebound bar toward the car seat.



- Disconnect the rigid-LATCH connectors (Y) by pushing down and sliding on the rigid-LATCH release buttons (X). Then move the car seat backward, away from the vehicle seat.



## 3. Lift out your car seat

- Slide the anti-rebound bar release button (C) and fold the anti-rebound bar toward the car seat. While holding the anti-rebound bar (D) in the folded position, use your other hand to grab the back handle (O) and lift the car seat out of your vehicle.



- Once the car seat is outside of the vehicle, store the load leg (R) by pulling the load leg release strap (Q) and rotate the load leg (R) upward.



# Installation with vehicle seat belt



**Warning:** DEATH or SERIOUS INJURY can occur.

- Not all vehicle belts are safe for use with this car seat. For more information, check the vehicle seat belt requirements section (on page 12) of this manual.
- NEVER install this car seat using a non-locking vehicle seat belt, the vehicle seat belt **MUST ALWAYS** be locked. Refer to your vehicle owner's manual on how to lock the vehicle seat belt.
- DO NOT allow the vehicle seat belt release button to touch the car seat. Accidental contact may cause the seat belt to release. If necessary, increase the legroom of the car seat or move the car seat to a different location.
- DO NOT adjust the legroom after the car seat has been installed using the vehicle seat belt.
- ALWAYS make sure the lap belt is routed through BOTH belt guides of the car seat.
- DO NOT use this car seat if it moves more than 2.5 cm (1 in) in any direction when the lower part of the car seat is grasped near the belt path. If the car seat cannot be tightly secured, try another vehicle seating position.
- When installing the car seat without the load leg, refer to load leg section (on page 18) and legroom adjustment section (on page 21) for more information on allowed positions and load leg storage.
- DO NOT let others install or use this car seat unless they understand how to correctly install and use it.
- NEVER leave the child restraint unsecured in your vehicle. The child restraint **MUST** be connected to the LATCH lower anchors in the vehicle or secured by the vehicle's seat belt even when unoccupied. An unsecured child restraint can injure other occupants in a crash.

## Install the car seat with vehicle seat belt

### 1 Prepare the car seat for installation



Before installing this car seat in your vehicle, minimize its size by sliding and holding the legroom adjustment button (N), then sliding the seat toward the anti-rebound bar (D). Rotate the load leg (R) downward until a “click” sound can be heard and the load leg position indicator (P) turns green.



**Note:** To install the car seat without the load leg, refer to load leg section (on page 18) and legroom adjustment section (on page 21) for more information on allowed positions and load leg storage.

## 2 Place in vehicle



Slide the anti-rebound bar release button (C) and fold the anti-rebound bar (D) toward the car seat. While holding the anti-rebound bar (D) in the folded position, use your other hand to grab the back handle (O) and lift the car seat into your vehicle, leading with the anti-rebound bar (D). When the car seat is inside the vehicle, turn the car seat to a rear-facing position and position it on your preferred vehicle seating position.

Let go of the anti-rebound bar (D) but **DO NOT** tension it. Then push the car seat against the vehicle seat back.



**Note:** In most vehicles, there is a gap between the vehicle seat back and the vehicle seat cushion. Guide the car seat's rigid-LATCH connectors into this gap when installing for a more secure installation. If your vehicle has lower anchorage points, the rigid-LATCH connectors may be connected to them even when the car seat is installed using a vehicle seat belt, unless your vehicle owner's manual prohibits it. Using rigid-LATCH and the vehicle seat belt together will provide a more stable installation.



**Note:** Carefully read and understand the vehicle compatibility section (on page 11) of this manual and the car seat installation section of your vehicle owner's manual before installing this car seat on any vehicle seating position.



**Warning:** DEATH or SERIOUS INJURY can occur.

When installing with vehicle seat belt and rigid-LATCH simultaneously, the vehicle seat belt is the primary attachment to the vehicle and the rigid-LATCH only adds to the stability. ALWAYS ensure the vehicle seat belt is firmly and securely installed before placing your child in the car seat. Pay close attention to the installation procedure in this manual to ensure a secure installation.

### 3 Route the vehicle seat belt



Adjust the seat to the preferred legroom adjustment (on page 21). The legroom cannot be adjusted after the seat has been installed.

#### **Warning:**



NEVER use legroom adjustment in ZONE A when installing with vehicle seat belt.

DO NOT use legroom adjustment in ZONE C when installing without load leg.

Pull out the vehicle seat belt a full arm length and buckle it. Route the lap belt through BOTH belt guides indicated with green by pressing the belt through the belt guide tabs.

### **Installing with lap/shoulder belt**

On the buckle side of the car seat, pull hard on the shoulder belt upward to tension and remove all slack in the lap belt. While holding the tension in the shoulder belt, activate the locking feature of the vehicle seat belt and place the shoulder belt between the anti-rebound bar (D) and the vehicle seat back. Allow the shoulder belt to retract and remove any remaining slack from the vehicle seat belt. Make sure there is no slack in any section of the vehicle seat belt.

## Installing with lap belt

Activate the locking feature of the vehicle lap belt and remove all slack in the lap belt and tension it firmly. Refer to your vehicle owner's manual how to tension and lock the lap belt in your vehicle.

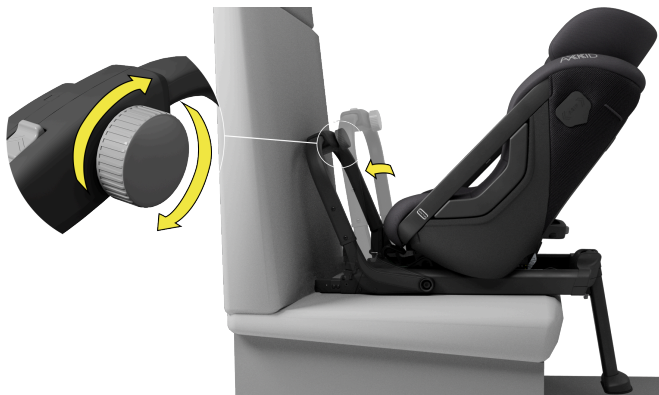


**Note:** Activating the locking feature of the vehicle seat belt is normally done by pulling the shoulder belt all the way until it stops. Allow the belt to pull back in about 15 cm (6 in) and pull on the belt again. If the belt will not pull out again, it is locked and the car seat can be installed. If not, refer to your vehicle owner's manual for instructions how to activate the locking feature.



**Note:** Recline the car seat to make it easier to route the belt through the belt guides.

## 4 Secure and check installation



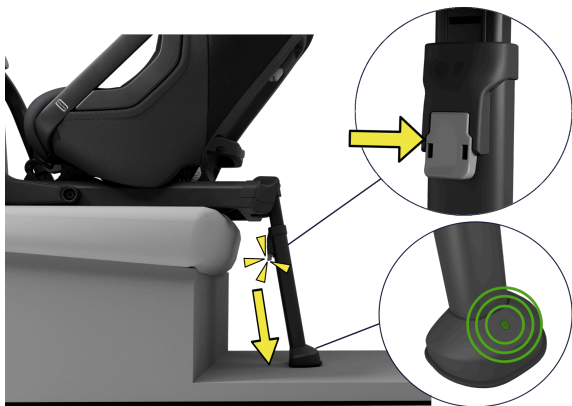
Turn the anti-rebound bar tensing knob (K) clockwise until you feel and hear a “click” sound. The anti-rebound bar (D) should now be firmly braced against the vehicle seat back. The anti-rebound bar tensing knob (K) has a built-in torque limiter and the “click” sound indicates that the anti-rebound bar (D) is tightened correctly and cannot be tightened any further.



Check the installation is secure; the vehicle seat belt should stay tight and the car seat should not move more than 2.5 cm (1 in) in any direction when the lower part of the car seat is grasped near the belt path. If it does, repeat the tensing procedure or try another vehicle seating position.

5

## Extend the load leg



Push the load leg adjustment button (I) and pull the load leg (R) downward until it is in contact with the vehicle floor. Let go of the load leg adjustment button (I) and lift the car seat upward to further extend the load leg (R) until you hear a “click” sound and the load leg contact indicator (S) shows green. The load leg (R) should now be locked and firmly pressed against the vehicle floor.



**Note:** To install the car seat without the load leg, refer to load leg section (on page 18) and legroom adjustment section (on page 21) for more information on allowed positions and load leg storage.

## 6 Attach the Axkid Side Impact Protection (ASIP) pod



Push the ASIP pod (G) into the slots on the ASIP connector (J) and slide the pod downward. The ASIP pod (G) will click into place. If there is a plastic cover on the ASIP connector (J), remove it and place it on the ASIP connector (J) on the opposite side of the seat before fitting the ASIP pod (G).



**Note:** Make sure the ASIP pod (G) is attached on the side of the car seat that is closest to the vehicle door.

# Removing installation with vehicle seat belt

## 1. Shorten the load leg

- Lift the car seat upward to release pressure on the load leg, then, push on the load leg adjustment button (I) and shorten the load leg to its shortest position.



## 2. Release the vehicle seat belt

- Press down the belt guide tab closest to the vehicle seat belt buckle. Unbuckle the vehicle seat belt and remove it from the belt guide. Press down on the other belt guide tab and remove the vehicle seat belt completely.



**Note:** Keep tension in the vehicle seat belt during removal to avoid the vehicle seat belt being pulled back by the vehicle seat belt retractor. This makes it easier to remove the vehicle seat belt.



## 3. Lift out your car seat

- Slide the anti-rebound bar release button (C) and fold the anti-rebound bar toward the car seat. While holding the anti-rebound bar (D) in the folded position, use your other hand to grab the back handle (O) and lift the car seat out of your vehicle.



- Once the car seat is outside of the vehicle, store the load leg (R) by pulling the load leg release strap (Q) and rotate the load leg (R) upward.



**Note:** If the rigid-LATCH connectors are connected to the vehicle, first release them by pressing on the rigid-LATCH release buttons (X).



# Aircraft installation



**Certified for Aircraft Travel**

**This restraint is certified for use in motor vehicles and aircraft.**

- This car seat is certified for use in aircraft.
- This car seat may not fit all aircraft. Before traveling, always check with the airline for details on their specific policies and to verify fit.
- Aircraft seats are different in their design, shape and size compared to vehicle seats, car seats may therefore fit differently in them.
- Always install this car seat in a rear-facing position on a forward-facing aircraft seat.
- Ensure the lap belt is not twisted and make sure to remove all slack.
- Install your car seat in a window seat to avoid blocking other passengers.

## To install the car seat in aircraft

Follow the procedure for installing this car seat with vehicle lap belt (on page 33).



# Restraining your child



**Warning:** DEATH or SERIOUS INJURY can occur.

- If your child is not properly secured in the car seat, they may be ejected in a crash, resulting in serious injury or death.
- NEVER use bulky clothing on your child in the car seat, it can prevent the harness from being properly tightened around the child. To keep your child warm, place a blanket over the child and harness AFTER you have properly secured and tightened the harness around the child in the car seat.
- NEVER place blankets between the harness and your child.
- NEVER have your child in clothing that can interfere with buckling or snugly adjusting the harness while using this car seat.
- ALWAYS check that the harness fits child snugly every time they are buckled into seat.
- To avoid injury your child must be secured by an adult. NEVER allow the child to buckle themselves in this car seat.
- NEVER leave child unattended in the vehicle. A vehicle's interior cabin can reach very high temperatures quickly, even when it is not a hot or sunny day.
- ALWAYS check the areas of the car seat that may contact your child for hot areas before placing your child into the car seat. Some areas may become very hot to touch as a result of sunlight or warm weather, and the child could be burned. Cover the car seat with a light colored blanket when you leave the vehicle.
- NEVER leave child in car seat when harness is not buckled and properly adjusted, children can strangle on loose belt or harness straps.
- ALWAYS check that the car seat is properly installed before restraining your child.
- Make sure that the child's back is firmly against the car seat, without gaps, when restraining your child with the harness.
- DO NOT USE this car seat if the top of your child's head is less than 2.5 cm (1 in) below the top of the Headrest or Shell, whichever is higher.
- The harness covers and headrest portion of the car seat do contain magnets, which may interfere with the proper function of an implanted electronic medical device (such as a pacemaker) or a hearing aid. Before using this car seat, consult a doctor and the medical device manufacturer about the compatibility of this product with such medical devices or other similar devices.



**Warning:** DEATH or SERIOUS INJURY can occur.

Before restraining your child in the car seat, make sure the insert installed in the car seat is correct for the child riding in the car seat. AXKID ONE 3 is designed to grow with your child. To ensure a comfortable and safe fit, refer to the table below to choose the correct insert before restraining your child.

Toddler insert

**Mandatory:** 5–13.6 kg (11–30 lbs)

**Optional:** 13.6–18 kg (30–40 lbs)



No insert

13.6–29.5 kg (30–65 lbs)\*

\*It is optional to use the insert up to 40 lbs if using the insert improves the child's fit in the car seat.



## Safety checklist before traveling

- ✓ Toddler insert is used for children weighing 13.6 kg (30 lbs) or less.
- ✓ Recline angle is appropriate for the child. Refer to the recline section (on page 16).
- ✓ Harness straps are flat and not twisted.
- ✓ Harness straps are snug to the child's body, without slack in the hip area. Refer to the section Adjust harness to snugly fit your child (on page 48).
- ✓ Harness buckles are securely fastened.
- ✓ Chest clip is fastened and positioned at the child's armpit level.
- ✓ Headrest is in a locked position.

## Placing your child in the car seat

- Loosen the harness by pressing the harness release button (T) and pull on both shoulder harness straps (A) at the same time.



**Note:** Avoid pulling only one strap at the time since it may cause the shoulder straps (A) to become uneven.



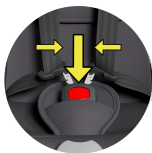
- Unlock the harness buckle by pressing the red buckle release button (B) and place the straps outside of the seat. If the chest clip is fastened, open it first.



- Place your child in the car seat with the child's back and bottom firmly against the car seat to avoid any gaps behind their body. Place your child's arms through the shoulder harness straps and position the straps over the child's shoulders and thighs.



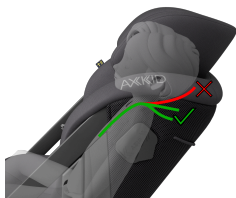
- Insert the buckle tongues into the buckle one at a time until you hear a "click" sound. Pull up firmly on the shoulder harness to make sure the buckles are securely latched. Make sure the harness straps are not twisted.



## Adjust harness to snugly fit your child

This car seat has a headrest that automatically adjusts the harness height without the need to re-thread it.

- Adjust the headrest (E) height by pushing the headrest adjustment button (M) and sliding the adjuster up or down until the harness straps are positioned properly:
  - The shoulder harness straps **MUST** be positioned at or just below the child's shoulders.
  - The child's head **MUST** be 2.5 cm (1 in) or more below the top of the headrest or seat shell, whichever is higher.
- Let go of the headrest adjustment button (M) and pull gently on the headrest (E) to ensure it is locked in position.



- Pull the chest clip and harness covers (F) downward to check their position (do not close the chest clip yet). The harness covers (F) should be positioned on the child's shoulders and the chest clip at armpit level.



- If needed, the position of the harness covers (F) can be adjusted by opening them and adjusting the position using the velcro. Make sure to properly close the snaps on the harness covers (F) after adjusting.



**Note:** Harness covers must ALWAYS be positioned above the chest clip.



**Note:** Axkid recommends the use of the harness covers (F). If the harness covers prevent proper harness fit or chest clip placement on a smaller child, they may be removed and safely stored.



- Make sure your child's back is firmly against the car seat and pull up sharply on the shoulder harness to remove any belt slack from the child's hip area. Then pull the harness adjuster strap to tighten the harness until it snugly fits your child. A snug strap should not allow any slack. It lies in a relatively straight line without sagging. It does not press on the child's flesh or push the child's body into an unnatural position.

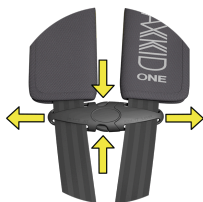


- To check the harness is properly tightened, perform a “pinch test” by trying to pinch a horizontal fold in the shoulder harness strap, directly above the chest clip. If you can pinch the strap, the harness is too loose and should be tightened further.



- Position chest clip at armpit level and close it.

## Removing your child from the car seat



- Open the chest clip and loosen the harness by pressing the harness release button (T) and pull on both shoulder straps (A) at the same time.



- Unbuckle your child by pressing the red buckle release button, and place both belt tongues on the outside of the car seat.



- Remove the child's arms from the harness straps and remove the child from the car seat.

# Care and maintenance



**Warning:** DEATH or SERIOUS INJURY can occur.

- DO NOT damage, remove or dispose of any foam padding from the car seat.
- NEVER use the car seat without the seat cover. The seat cover is a safety feature and may only be replaced with an Axxkid original seat cover.
- DO NOT use the car seat if the belt buckle tongues DO NOT click into the buckle. Try cleaning the buckle with a damp cloth. If this does not solve the problem, contact Axxkid customer service.
- DO NOT remove any labels from the seat. They provide important safety information.
- If the seat cover needs to be replaced, make sure to ONLY use original Axxkid products. Using other products not made by Axxkid may compromise the safety of the car seat and could result in serious injury in the event of a crash.
- DO NOT make any modifications or alterations to the car seat other than those described in this instruction manual.
- Any repairs to this car seat MUST be performed by the manufacturer or an authorized agent ONLY.
- Handle the car seat with care and clean it regularly to ensure maximum durability.
- DO NOT use harsh chemicals containing solvents or similar substances on any component of the car seat. They can damage the components and compromise the safety.

# Cleaning the car seat

## Cleaning textiles

- All textiles can be machine washed in cold water on a delicate cycle with mild detergent. DO NOT tumble dry, as this may damage the covers and cause the padding to separate from the exterior fabric.

## Seat and headrest cover

- To remove the seat cover from the car seat, pull outward on the side cover (L) and de-attach the eyelet of the seat cover.
- Undo the snaps on the backrest and gently remove the cover from the car seat. Take note of how it was attached to the car seat to make reinstallation easier. When reinstalling the side cover (L), slide it under the aluminum frame and press it back into the snap attachments.
- To remove the headrest cover, open the zippers and the buttons on the bottom of the headrest and back padded cover and gently remove the cover.
- Visit [www.axkid.com/us](http://www.axkid.com/us) for how-to videos demonstrating removing and re-attaching the seat cover.
- Reverse the steps from the instructions above to install the seat cover on the car seat again.

## Harness covers

- Unsnap and detach the harness covers from the velcro attachment.
- Re-install the harness covers by attaching them to the velcro attachment and snapping them back around each shoulder harness strap. Make sure they are oriented with the closed long edge towards the child's neck.
- ALWAYS position the harness covers above the chest clip.

## Cleaning plastic parts

- Any plastic parts of the car seat can be cleaned with a damp cloth and mild detergent.
- Wipe dry with a clean cloth.

## Cleaning harness and chest clip

- The harness system and chest clip cannot be removed. DO NOT attempt to remove it.
- When needed, spot clean with a damp cloth and mild detergent.
- Wipe dry with a clean cloth and allow to air dry. DO NOT iron.

## **Cleaning the buckle**

- The buckle cannot be removed. DO NOT attempt to remove it.
- Food, drink and other debris may collect inside the harness buckle which can affect proper function.
- To clean the buckle, wipe with damp cloth. DO NOT submerge the buckle in water.

## End of use and recycling

This car seat has a lifespan of 10 years. At the end of the car seat's usable life, it is important to discard the car seat in a safe way to avoid accidental usage by someone else. Follow instructions below to ensure the car seat cannot be used again:

### **Axkid strongly recommends recycling old car seats.**

Check with your local community for recycling facilities that accept used car seats.

Before leaving the car seat at the local recycling center:

- Cut off the harness straps.
- Remove the fabric cover.
- Take out as many foam parts (such as Styrofoam) as possible.
- Separate metal and plastic components if you can.
- Mark the main part of the car seat as "UNSAFE" or "EXPIRED" with a permanent marker.
- Please follow your local municipal guidelines for recycling instructions for each material type.



**Warning:** DEATH or SERIOUS INJURY can occur.

- Do not use this car seat after ten (10) years from the date of manufacture. The date of manufacture can be found on the label affixed to the bottom of this car seat.
- NEVER use a second hand car seat that you do not know the history of. A car seat can be involved in a crash without any visible damage and it is therefore not possible to ensure the safety of the car seat.

## Gracias por elegir AXKID ONE 3

Lea atentamente y comprenda todas las instrucciones y advertencias de este manual y también las etiquetas del producto antes de instalar o usar este Sistema de Retención Infantil (autoasiento). Si el autoasiento no se instala o utiliza correctamente, o no se siguen las advertencias e instrucciones, pueden resultar lesiones graves o la muerte.



**Conserve estas instrucciones junto con el autoasiento para uso futuro.**

Este sistema de retención infantil cumple con todas las normas federales de seguridad aplicables para vehículos de motor (FMVSS 213).

**Este sistema de retención infantil está certificado para su uso en vehículos de motor y aeronaves.**

El autoasiento AXKID ONE 3 está diseñado SOLO para uso orientado hacia atrás, para niños que cumplan con TODOS los siguientes requisitos:

Peso: 5–29.5 kg (11–65 lb)

Altura: 61–125 cm (24–49 pulgadas)

Edad: a partir de los 6 meses Y que sea capaz de sentarse recto solo sin apoyo/ayuda

# Información de registro y atención al cliente

## Registro de productos

Tómese un momento para registrar este sistema de retención infantil (autoasiento) lo antes posible.

Es importante que complete la siguiente información. La información se encuentra en una etiqueta adherida en la parte inferior de su sistema de retención, oculta debajo de la funda:

Modelo de sistema de retención: \_\_\_\_\_

Número de série: \_\_\_\_\_

Fabricado: \_\_\_\_\_

Aunque los sistemas de retención infantil se someten a pruebas de choque y de seguridad, puede suceder que un sistema de retención infantil sea llamado a revisión (RECALL) por algún motivo de seguridad. Si esto pasa, es necesario que el fabricante del sistema de retención infantil se comunique con usted, por lo mismo, es importante que lo registre.

Envíe su nombre, dirección, correo electrónico (opcional), número de teléfono (opcional) y el número de modelo y la fecha de fabricación del sistema de retención a:

6 Liberty Square #2712 Boston, MA 02109 United States

O llame al: +1 888-357-4690

O regístrese en línea en: <https://axkid.com/us/registration>

O llene la tarjeta de registro prepagada que viene adjunta al autoasiento y envíela hoy mismo por correo.

**Solo toma unos minutos. Registre su producto hoy mismo.**

## Información sobre llamados a revisión (RECALL):

Para obtener información sobre llamados a revisión (RECALL), llame a la Línea Directa de Seguridad de Vehículos del gobierno de los Estados Unidos al 1-888-327-4236 (TTY: 1-800-424-9153), o visite: <http://www.NHTSA.gov>.

## Información de atención al cliente

Si tiene alguna pregunta sobre la instalación, refacciones, mantenimiento o garantía, comuníquese con el servicio de atención al cliente de Axkid:

Web: <https://www.axkid.com/us/contact>

Correo electrónico: [support.na@axkid.com](mailto:support.na@axkid.com)

Teléfono: +1 888-357-4690

## Descripción general del autoasiento



Correas del arnés para hombros (A)

Botón de liberación de la hebilla del arnés (B)

Botón de liberación de la barra antirrebote (C)

Barra antirrebote (D)

Reposacabezas (E)

Cubiertas del arnés (F)

Perilla de ajuste de inclinación (H)

Botón de ajuste de la pata de apoyo (I)

Punto de conexión de la protección contra impactos laterales (ASIP) de Axkid (J)



Almohadilla de protección contra impactos laterales Axkid (ASIP) (G)

Perilla de tensión de la barra antirrebote (K)

Cubierta lateral (L)

Ajustador de altura del arnés/ reposacabezas (M)

Botón de ajuste del espacio para las piernas (N)

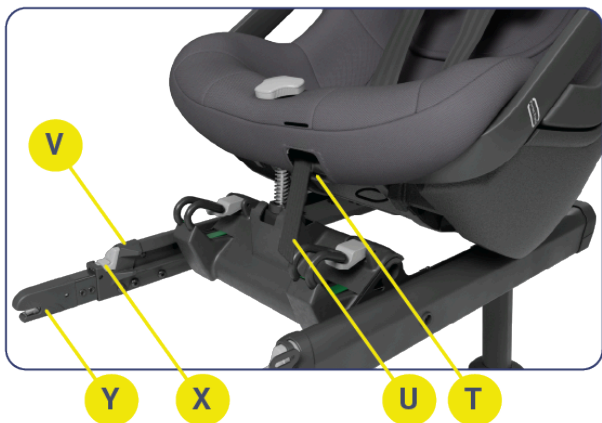
Manija trasera (O)

Indicador de posición de la pata de apoyo (P)

Correa de liberación de la pata de apoyo (Q)

Pata de apoyo (R)

Indicador de contacto de la pata de apoyo (S)



Palanca de liberación del arnés (T)

Correa del ajustador del arnés (U)

Indicador(es) de bloqueo del sistema LATCH rígido (V)

Botón(es) de liberación del sistema LATCH rígido (X)

Conector(es) del LATCH rígido (Y)

# Advertencias e información de seguridad



**Aviso:** Puede provocar la MUERTE O LESIONES GRAVES.

- Siga siempre las instrucciones de este manual. Si tiene alguna duda, escanee el código QR o comuníquese con Axxkid. Consulte la información de registro y asistencia (en la página 57).
- Instale este autoasiento con el sistema de anclajes inferiores (LATCH) del vehículo del vehículo, si está disponible, o con el cinturón de seguridad del vehículo.
- **NUNCA** utilice este autoasiento en una posición del vehículo donde no pueda instalarse firmemente. Un autoasiento que queda flojo después de instalarse, **NO PROTEGERÁ** al niño en caso de choque.
- Asegúrese **SIEMPRE** de que la altura del arnés esté ajustada para adaptarse correctamente al cuerpo del niño. El arnés se ajusta moviendo el reposacabezas hacia arriba o hacia abajo.
- Ajuste **SIEMPRE** el arnés bien pegado al cuerpo del niño y asegúrese de que la hebilla quede bien sujeta; usted no debe poder pellizcar de forma vertical las correas del arnés a la altura del hombro. Si usted sí puede pellizcar las correas del arnés, significa que aún está flojo y tiene que ajustar más.
- **NUNCA** permita que el niño se abroche por sí mismo en este autoasiento. Un adulto siempre tiene que asegurarse de que esté correctamente ajustado.
- **DEJE** de utilizar este autoasiento si estuvo involucrado en un choque de cualquier tipo. Podría presentar daños no visibles que afecten gravemente su desempeño en seguridad.
- **SIEMPRE** instale firmemente este autoasiento al vehículo, incluso cuando no esté ocupado. Un autoasiento suelto puede lesionar a otros ocupantes en un choque.
- **NUNCA** deje al niño sin supervisión dentro del automóvil.
- **NO** utilice accesorios, juguetes, fundas o dispositivos que no sean los proporcionados por Axxkid. El uso de accesorios no aprobados por Axxkid con el autoasiento podría alterar su desempeño y poner en riesgo al niño.
- **NO** intente desarmar ni modificar ninguna parte del autoasiento. La garantía y la protección al niño podrían verse afectados.
- **NO** utilice el autoasiento si está dañado, roto o le faltan piezas.
- **NUNCA** utilice un autoasiento de segunda mano o con historial desconocido.
- Registre su sistema de retención infantil con Axxkid.

- Utilice este autoasiento únicamente niños mayores a 6 meses, que puedan sentarse erguidos solos y que pesen entre 5 y 29.5 kg (11–65 lb) y cuya altura esté entre 61–125 cm (24–49 pulgadas).
- Instale SIEMPRE este autoasiento orientado hacia atrás. AXKID ONE 3 está diseñado exclusivamente como autoasiento orientado hacia atrás y NUNCA puede utilizarse orientado hacia adelante.
- Inspeccione visualmente y revise las partes de este autoasiento de manera regular para asegurarse de que estén en buen estado y funcionen correctamente.
- Guarde el autoasiento en un lugar fresco y seco cuando no esté en uso. No ponga objetos pesados encima.
- Para proteger el autoasiento de la suciedad, los residuos y los rayones, Axxid recomienda usar un protector de asiento de la marca Axxid.
- Asegúrese de que cualquier equipaje u objeto suelto esté firmemente asegurado dentro del vehículo, ya que podría causar lesiones a los ocupantes en caso de choque.

# Compatibilidad del vehículo

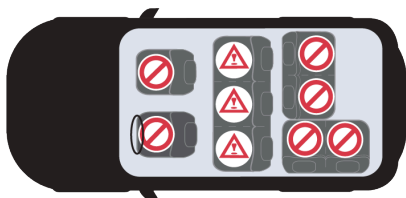


**Aviso:** Puede provocar la MUERTE O LESIONES GRAVES.



NO utilice este autoasiento en un asiento del vehículo con bolsa de aire frontal, a menos de que se haya asegurado que la bolsa de aire haya sido desactivada conforme a las instrucciones del fabricante del vehículo. Si la bolsa de aire se activa, puede causar lesiones graves o la muerte. Comuníquese con el fabricante de su vehículo para obtener más información sobre bolsas de aire e instalación de autoasiento.

- Según las estadísticas de accidentes, los niños viajan más seguros cuando están sujetos correctamente en los asientos traseros del vehículo que en los delanteros.
- Utilice este autoasiento SOLAMENTE en asientos del vehículo orientados hacia adelante NO use este autoasiento en asientos de vehículo que miren hacia atrás o hacia el costado.
- Es posible que este autoasiento no sea compatible con todos los vehículos ni con todas las posiciones de asiento del vehículo. Si el autoasiento no se puede instalar correctamente siguiendo las instrucciones de este manual del usuario, NO LO UTILICE. Pruebe con otra posición de asiento del vehículo, consulte el manual de su vehículo o comuníquese con Axxkid para recibir asistencia adicional.
- Este autoasiento solo puede utilizarse en las siguientes clases de vehículos: vehículos multipropósito, automóviles de pasajeros o camionetas ligeras. NUNCA utilice este sistema de retención infantil en medios de transporte no certificados o aptos, tales como las siguientes: barcos, lanchas, naves, vehículos de baja velocidad (LSV), vehículos todo terreno (ATV) o carritos de golf.
- Utilice este autoasiento únicamente en asientos del vehículo con respaldos que se bloqueen en posición vertical. Verifique que el respaldo del asiento del vehículo esté bloqueado en la posición vertical recomendada por el manual del propietario para instalar el autoasiento.
- Utilice SIEMPRE este autoasiento a contramarcha.

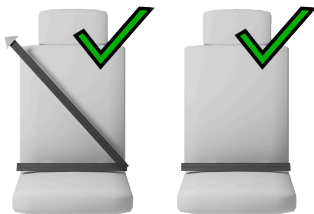


## Requisitos del cinturón de seguridad del vehículo

El diseño y funcionamiento de los cinturones de seguridad varían entre vehículos y entre posiciones de asiento dentro del mismo vehículo. Consulte el manual del propietario de su vehículo para obtener información sobre la instalación del autoasiento y el uso del cinturón de seguridad del vehículo.

Este autoasiento puede instalarse con los siguientes sistemas de cinturón de seguridad del vehículo:

1. Cinturón de cadera y hombro
2. Solo cinturón de cadera



**Aviso:** Puede provocar la MUERTE O LESIONES GRAVES.

- Utilice este autoasiento **SOLAMENTE** con cinturones de seguridad que estén equipados con un retractor de bloqueo automático (ALR) o un retractor con bloqueo intercambiable (SLR). En caso de tener un cinturón con retractor de Emergencia (ELR), será necesario que contacte a AXKID para que se le proporcione un clip de bloqueo. Al instalar este autoasiento con el cinturón de seguridad de su vehículo, este **SIEMPRE DEBE QUEDAR BLOQUEADO**.
- **NO** utilice este autoasiento si se mueve más de 2.5 cm (1 pulgada) de lado a lado o de adelante hacia atrás cuando revise por la ruta de instalación del cinturón de seguridad. Si no puede instalarse firmemente, pruebe otro asiento del vehículo.
- **NUNCA** utilice este autoasiento con un cinturón de seguridad que esté cortado, dañado, deshilachado o que no funcione correctamente.

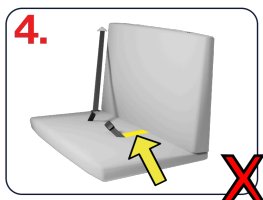
- NO deje que el botón de liberación del cinturón de seguridad toque el autoasiento. El contacto accidental podría desabrochar el cinturón de seguridad.
- SIEMPRE instale firmemente este autoasiento al vehículo, incluso cuando no esté ocupado. Un autoasiento suelto puede lesionar a otros ocupantes en un choque.

## Cinturones de seguridad incompatibles



**Aviso:** Puede provocar la MUERTE O LESIONES GRAVES.

- No todos los cinturones de seguridad del vehículo son compatibles con este autoasiento. Preste mucha atención a los cinturones de seguridad de su vehículo, algunos cinturones que NO son seguros pueden parecerse a los que sí lo son.
- SIEMPRE consulte el manual de propietario de su vehículo para saber con qué tipo de cinturones y retractor cuenta, así como la manera de usar el cinturón para instalar un autoasiento.
- NUNCA instale este autoasiento utilizando los siguientes tipos de cinturones de seguridad:
  1. Cinturones montados en la puerta: correas con puntos de anclaje superiores o inferiores fijados a la puerta del vehículo.
  2. Cinturones de seguridad motorizados que se mueven automáticamente.
  3. Cinturones que solo se bloquean en caso de una detención repentina (retractor de bloqueo de emergencia, ELR).
  4. Cinturones de cadera con puntos de anclaje ubicados delante de la unión del asiento.
  5. Cinturones con bolsa de aire/cinturones inflables.



## Requisitos del sistema de anclaje inferior (LATCH)

- Este autoasiento está equipado con LATCH rígido, lo cual facilita una instalación firme y segura.

**Axkid recomienda enfáticamente usar LATCH rígido siempre que sea posible, respetando el límite de peso máximo.**



- LATCH en inglés significa Lower Anchors and Tethers for Children (anclajes inferiores y correas de sujeción superiores para niños) y es un sistema del vehículo que consta de dos anclajes inferiores ubicados en donde se unen el respaldo y el asiento del vehículo, y un anclaje superior ubicado detrás del asiento del vehículo. Este sistema sirve para instalar autoasientos como alternativa al uso del cinturón de seguridad del vehículo. El autoasiento AXKID ONE 3 está equipado con dos conectores de anclajes inferiores para instalarse al vehículo, NO está equipado con anclaje superior porque no es necesario usarlo en este autoasiento.
- NO TODOS LOS VEHÍCULOS ESTÁN EQUIPADOS CON UN SISTEMA LATCH. Consulte el manual del propietario de su vehículo para verificar si está equipado con un sistema LATCH y qué lugares del vehículo cuentan con este sistema. Los vehículos del año 2003 o más recientes, SÍ cuentan con un sistema LATCH. Los vehículos fabricados entre el 2000 y el 2003 PUEDEN tener un sistema LATCH. Los modelos de vehículos del 2000 o más antiguos, NO tienen este sistema. En los manuales del vehículo, pueden referirse al sistema LATCH como ISOFIX o Sistema de Anclaje Universal Inferior (LUAS)



Este símbolo identifica los anclajes inferiores del vehículo y los conectores de anclaje inferior del autoasiento.

- El sistema de anclajes inferiores del autoasiento AXKID ONE 3 es LATCH rígido; un sistema con dos conectores de anclaje inferiores separados por 280 mm (11 pulgadas) de distancia unidos a un armazón metálico rígido. En AXKID ONE 3, los conectores LATCH rígidos no pueden guardarse y siempre están visibles.



**Aviso:** Puede provocar la MUERTE O LESIONES GRAVES.

- Para niños que pesan más de 18kg (40lb), NO instale este autoasiento ÚNICAMENTE con el sistema LATCH rígido.
- Para niños que pesen MÁS de 18 kg (40 lb), DEBE usarse la instalación con el cinturón de seguridad del vehículo.
- Además de estas instrucciones, lea y siga SIEMPRE el manual del propietario de su vehículo respecto a la instalación del autoasiento y el uso de los anclajes inferiores / sistema LATCH. Si hay alguna discrepancia, siga el manual del vehículo.
- Asegúrese SIEMPRE de que los conectores LATCH rígidos estén bien sujetos a los anclajes inferiores del vehículo jalando con fuerza del autoasiento antes de colocar al niño.

# Características del autoasiento

## Ajustar reclinación

- Después de instalar el autoasiento AXKID ONE 3 en su vehículo, puede ajustar fácilmente la posición de reclinación del niño. Este ajuste también puede realizarse mientras el niño está asegurado en el autoasiento, lo que garantiza un ajuste adecuado en distintos vehículos y una protección óptima.
- El autoasiento cuenta con un sistema de reclinación continuo, sin posiciones fijas. Revise con atención la sección de posiciones permitidas y no permitidas (en la página 70) antes de realizar cualquier ajuste.

## Ajuste de la reclinación

Para ajustar la posición de reclinación, gire la perilla de ajuste de reclinación (H) en sentido de las agujas del reloj o en sentido contrario a las agujas del reloj. Girarla en sentido horario hace que el autoasiento quede más erguido (más recto); girarla en sentido contrario a las agujas del reloj aumenta la reclinación.



**Aviso:** Puede provocar la MUERTE O LESIONES GRAVES.

- Los niños más pequeños pueden tener dificultad para respirar si quedan en una posición demasiado erguida. Asegúrese de que el autoasiento esté lo suficientemente reclinado para que la cabeza del niño repose de manera segura y cómoda.
- Lea y comprenda SIEMPRE las posiciones permitidas y no permitidas antes de ajustar la reclinación.
- Axkid recomienda ajustar la reclinación a una posición más erguida conforme el niño crece, para mejorar la protección de su cuello en caso de choque.

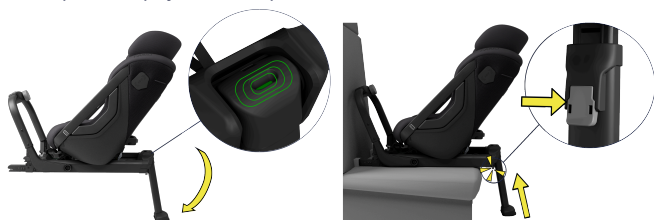
## Posiciones permitidas y no permitidas

Consulte la guía de reclinación ubicada en el costado del autoasiento y siga las instrucciones de las etiquetas. La referencia de tamaño se basa en el peso del niño.

Peso	Reclinación	Etiqueta en el asiento
5-10 kg (11-22 lbs)	Utilice únicamente la posición más reclinada	
10-18 kg (22-40 lbs)	Utilice cualquier posición reclinada	
≥18kg (≥40 lbs)	Utilice únicamente la posición más vertical	

## Pata de apoyo

- AXKID ONE 3 está equipado con una pata de apoyo, una eficaz característica de seguridad que ayuda a reducir las fuerzas del choque sobre el niño.
- En caso de choque, un autoasiento con una pata de apoyo tendrá relativamente menos movimiento y su estructura absorberá más la fuerza del choque. Las pruebas internas de Axxkid muestran que las fuerzas que actúan sobre la cabeza, el cuello y la columna en un choque se reducen significativamente cuando se usa una pata de apoyo, en comparación con cuando no se usa.
- **Axxkid recomienda enfáticamente usar la pata de apoyo siempre que sea posible.**
- Si la posición de asiento del vehículo no permite usar la pata de apoyo, **DEBE** guardar la pata de apoyo en la posición de almacenamiento antes de instalar el autoasiento.
  - Gire la pata de apoyo (R) hacia abajo hasta escuchar un clic y se ponga verde el indicador de posición de la pata de apoyo (P).
  - Mantenga presionado el botón de ajuste de la pata de apoyo y acorte la pata de apoyo hasta su posición más corta.

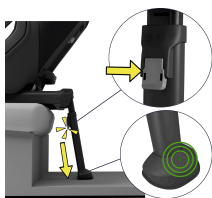


**Aviso:** Puede provocar la MUERTE O LESIONES GRAVES.

- Use la pata de apoyo **SOLO** en una posición de asiento que permita extenderla y bloquearla correctamente.
- Asegúrese **SIEMPRE** de la base de la pata de apoyo esté plana y en total contacto con el piso del vehículo. Si su vehículo tiene una alfombra o tapete y esto impide el contacto firme de la pata de apoyo con el piso, retire la alfombra o tapete para un mejor ajuste.
- **NUNCA** use la pata de apoyo para levantar el autoasiento más de 2.5 cm (1 pulgada) del cojín del asiento del vehículo.
- **SOLO** use la pata de apoyo con contacto total al piso o en posición de almacenamiento. **NO** la use en ninguna otra posición.

## Para instalar la pata de apoyo

- Gire la pata de apoyo (R) hacia abajo hasta que escuche un “clic” y el indicador de posición (P) de la pata de apoyo se ponga verde.
- Complete la instalación del autoasiento siguiendo las instrucciones, usando el sistema de anclaje universal LATCH rígido o el cinturón de seguridad del vehículo.
- Cuando el autoasiento esté instalado, presione el botón de ajuste de la pata de apoyo (I) y jale la pata de apoyo (R) hacia abajo hasta que toque el piso del vehículo. Suelte el botón de ajuste de la pata de apoyo (I) y levante ligeramente el autoasiento para seguir extendiendo la pata de apoyo (R) hasta escuchar un “clic”. La pata de apoyo (R) debe quedar bloqueada y firmemente presionada contra el piso del vehículo.



**Nota:** La pata de apoyo cuenta con un indicador (S) que se mostrará en verde cuando la pata de apoyo (R) esté correctamente apoyada contra el piso.

## Desinstalar la pata de apoyo

- Eleve el autoasiento para liberar la presión sobre la pata de apoyo; luego oprima el botón de ajuste de la pata de apoyo y acórtela hasta su posición más corta.



- Una vez que el autoasiento esté fuera del vehículo, gire la pata de apoyo (R) hacia arriba jalando de la correa de liberación de la pata de apoyo (Q) guarde la pata de apoyo en posición de almacenamiento.



**Nota:** No gire la pata de apoyo hacia arriba cuando el autoasiento esté dentro del vehículo.

## Ajuste del espacio para las piernas

- AXKID ONE 3 está equipado con tecnología Spaceflow, lo que significa que el espacio para las piernas de su hijo puede ajustarse fácilmente. Esta función facilita el ajuste a una posición más cómoda con más espacio para las piernas del niño, o para reducir el tamaño que ocupa el autoasiento y dar más espacio para las piernas al pasajero delantero, cuando sea necesario.
- Se pueden usar diferentes posiciones de espacio para las piernas según el método de instalación elegido del autoasiento. Preste atención a la sección posiciones permitidas y no permitidas (en la página 75) antes de realizar cualquier ajuste.
- Cuando se instala con LATCH rígido, esta función de ajuste del espacio de las piernas puede utilizarse en cualquier momento, incluso después de la instalación.
- Cuando se instala con cinturón de seguridad, esta función SOLO puede usarse durante el proceso de instalación.



**Aviso:** Puede provocar la MUERTE O LESIONES GRAVES.

- Lea y comprenda SIEMPRE las posiciones permitidas y no permitidas (en la página 75) antes de ajustar el espacio para las piernas.
- NUNCA ajuste el espacio para las piernas después de la instalación si se ha instalado el autoasiento con el cinturón de seguridad del vehículo. Ajustar el espacio para las piernas aflojará el cinturón de seguridad del vehículo.
- NUNCA utilice este autoasiento con ajuste del espacio para las piernas en la **ZONA C** a no ser que esté usando la pata de apoyo; consulte las posiciones permitidas y no permitidas (en la página 75).
- NUNCA use este autoasiento en la **ZONA A** de ajuste del espacio para las piernas si está instalado con cinturón de seguridad; consulte las posiciones permitidas y no permitidas (en la página 75).
- SIEMPRE use ambas manos en el autoasiento al ajustar el espacio para las piernas.
- Ajuste SIEMPRE lentamente el espacio para las piernas para evitar posibles lesiones por pellizcos con piezas móviles.
- Asegúrese SIEMPRE de que el autoasiento esté en una posición bloqueada sobre la base después de haber ajustado el espacio para las piernas. NO use el autoasiento en posición desbloqueada.

## Posiciones permitidas y no permitidas

- Para garantizar la seguridad del niño y evitar movimiento excesivo del autoasiento en caso de impacto, DEBE leer y comprender los siguientes requisitos para las posiciones del espacio para las piernas:
  - Cuando se instala el autoasiento con LATCH rígido y pata de apoyo, puede usarse cualquier posición.
  - Cuando se instala el autoasiento SIN la pata de apoyo, NO use el ajuste del espacio para las piernas en la ZONA C.
  - Cuando se instala el autoasiento con el cinturón de seguridad del vehículo, NO use el ajuste del espacio para las piernas en la ZONA A.

<b>ZONE A</b> WARNING! DO NOT use the vehicle seat belt MISE EN GARDE! NE PAS utiliser la ceinture de sécurité du véhicule ¡ADVERTENCIA! NO use el cinturón de seguridad del vehículo	<b>ZONE B</b>	<b>ZONE C</b> WARNING! LOAD LEG MUST BE USED! MISE EN GARDE! LE PIED D'APPOUI DOIT ÊTRE UTILISÉE! ¡ADVERTENCIA! DEBE USARSE LA PATA DE APOYO!
--	---------------	--

## Ajustar el espacio para las piernas

- Sujete la parte inferior del autoasiento cerca del área del reposapiés con una mano y, con la otra, sujete la manija trasera (O). Asegúrese de tener un agarre firme con ambas manos antes de ajustar el espacio para las piernas, para evitar que el autoasiento se deslice accidentalmente hacia adelante.
- Empuje suavemente el asiento de seguridad hacia la parte delantera del vehículo para liberar la tensión y deslice simultáneamente el botón de ajuste del espacio para las piernas para liberar el asiento de seguridad.
- Con ambas manos sobre el autoasiento (una sosteniendo el botón de ajuste del espacio para las piernas y la otra cerca del área del reposapiés) deslice suavemente el autoasiento hacia atrás o hacia adelante hasta la posición de espacio para las piernas que prefiera.



**Nota:** Preste mucha atención a las posiciones permitidas y no permitidas, según el método de instalación elegido.

- Suelte el botón de ajuste del espacio para las piernas y deslice suavemente el autoasiento hacia la parte trasera del vehículo hasta que escuche un “clic”, lo que indica que el ajuste del espacio para las piernas ha vuelto a quedar bloqueado en su posición.
- Con ambas manos aún sobre el autoasiento, jálelo suavemente de adelante hacia atrás y de lado a lado para asegurarse de que esté en una posición bloqueada y que la instalación sea segura.

## Protección contra impactos laterales

- AXKID ONE 3 está equipado con una almohadilla de protección contra impactos laterales (ASIP) de Axxkid, que eleva la seguridad del niño en caso de impacto lateral. La almohadilla ASIP es un accesorio adicional que se instala en el costado del autoasiento.
- Use la almohadilla ASIP ÚNICAMENTE en el lado del autoasiento más cercano a la puerta del vehículo.
- Axxkid recomienda usar la almohadilla ASIP siempre que sea posible.
- Si la almohadilla ASIP no puede instalarse correctamente en el autoasiento en su vehículo, guárdela en un lugar seguro fuera de este. El autoasiento puede utilizarse de forma segura sin la almohadilla ASIP.
- Además de estas instrucciones, lea y siga SIEMPRE el manual del propietario de su vehículo respecto a la instalación del autoasiento. Si hay alguna discrepancia, siga el manual del vehículo.

## Instalar la almohadilla ASIP

- Empuje la almohadilla ASIP (G) en las ranuras del conector ASIP (J) y deslícela hacia abajo. La almohadilla ASIP (G) hará clic al quedar asegurada. Si el conector ASIP (J) tiene una cubierta de plástico, retírela y colóquela en el conector ASIP (J) del lado opuesto antes de instalar la almohadilla ASIP (G).



## Retirar la almohadilla ASIP

- Deslice la almohadilla ASIP hacia arriba para liberarla del autoasiento. Podría ser necesario presionar suavemente la parte inferior de la almohadilla ASIP para retirarla.

# Instalación con LATCH

## Instalación preferida



**Aviso:** Puede provocar la MUERTE O LESIONES GRAVES.

- Además de estas instrucciones, lea y siga SIEMPRE el manual del propietario de su vehículo respecto a la instalación del autoasiento y el uso de los anclajes inferiores / sistema LATCH. Si hay alguna discrepancia, siga el manual del vehículo.
- NO use este autoasiento instalado ÚNICAMENTE con LATCH rígido si el niño pesa más de 18 kg (40 lb).
- Para niños que pesen más de 18 kg (40 lb), DEBE usarse la instalación con el cinturón de seguridad del vehículo.
- Utilice únicamente el LATCH rígido en posiciones del vehículo con un espacio entre anclajes inferiores de 280 mm (11 pulgadas).
- SIEMPRE asegúrese de que los conectores del LATCH rígido estén firmemente sujetos a los anclajes inferiores del vehículo tirando con fuerza del autoasiento antes de colocar al niño en el autoasiento.
- Al instalar el autoasiento sin la pata de apoyo, consulte la sección pata de apoyo (en la página 71) y la sección ajuste del espacio para las piernas (en la página 74) para obtener más información sobre las posiciones permitidas sin pata de apoyo y sobre cómo almacenar la pata de apoyo.
- NO permita que otras personas instalen o usen este autoasiento a menos que entiendan cómo instalarlo y usarlo correctamente.
- NUNCA deje el autoasiento elevador sin asegurar en el vehículo. El autoasiento DEBE estar conectado a los anclajes inferiores LATCH del vehículo o asegurado con el cinturón de seguridad del vehículo, incluso cuando no esté ocupado. Un autoasiento suelto puede lesionar a otros ocupantes en un choque.

## Instale el autoasiento con LATCH

### 1 Prepare el autoasiento para la instalación



Antes de instalar este autoasiento, reduzca su tamaño deslizando y sosteniendo el botón de ajuste del espacio para las piernas (N), deslizando el asiento hacia la barra antirrebote (D). Si va a usar la pata de apoyo (R), gírela hacia abajo hasta escuchar un “clic” y que se ponga verde el indicador de posición de la pata de apoyo (P).



**Nota:** Para instalar el autoasiento SIN la pata de apoyo, consulte la sección pata de apoyo (en la página 71) y la sección ajuste del espacio para las piernas (en la página 74) para obtener más información sobre las posiciones permitidas sin la pata de apoyo sobre cómo almacenar la pata de apoyo.

## 2 Colocación en el vehículo



Deslice el botón de liberación de la barra antirrebote (C) y doble la barra antirrebote (D) hacia el autoasiento. Mientras sostiene la barra antirrebote (D) doblada, use la otra mano para sujetar la manija trasera (O) e introducir el autoasiento en el vehículo, guiándolo con la barra antirrebote (D). Cuando el autoasiento esté dentro del vehículo, gírelo a orientado hacia atrás y colóquelo en el asiento de su elección.

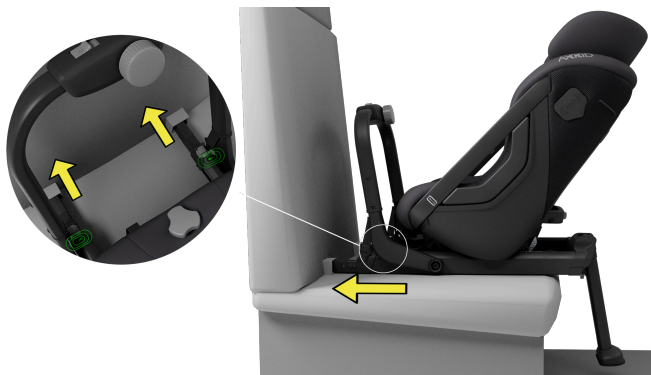


**Nota:** Lea con atención la sección de compatibilidad del vehículo (en la página 63) en este manual y la sección de instalación de autoasientos en el manual del propietario de su vehículo antes de instalarlo en cualquier asiento del vehículo.



**3**

### Conecte los conectores LATCH rígidos



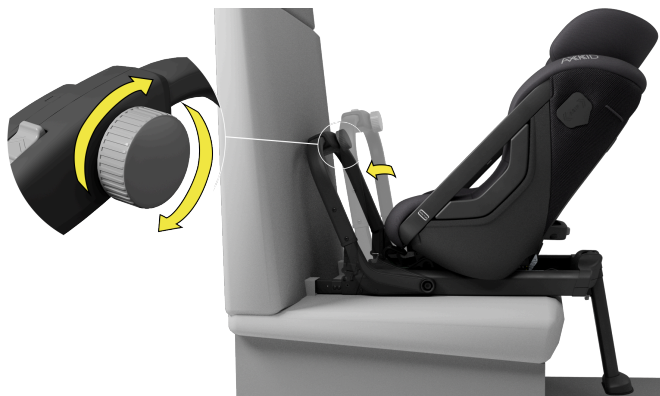
Mientras sostiene la barra antirrebote (D) doblada, alinee y empuje los conectores rígidos LATCH (Y) en los puntos de conexión de anclaje inferiores LATCH del vehículo hasta escuchar un “clic” y ambos indicadores de bloqueo LATCH rígidos (V) se pongan verdes.



**Nota:** En algunos vehículos, los anclajes inferiores LATCH pueden estar ocultos detrás de una cubierta plástica o entre el respaldo y el asiento. En este caso, deberían estar indicados con un símbolo. Consulte la sección Sistema de anclaje inferior (en la página 67) de este manual y el manual del propietario de su vehículo para obtener más información.

4

## Asegure y compruebe la instalación

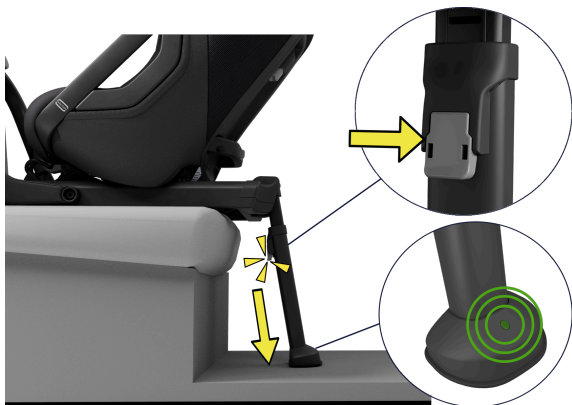


Suelte la barra antirrebote (D), que comenzará a apretarse contra el respaldo del asiento del vehículo. Cuando se detenga, gire la perilla de tensión de la barra antirrebote (K) en el sentido de las agujas del reloj hasta que sienta y escuche un sonido de "clic". La barra antirrebote (D) debe quedar firmemente apoyada contra el respaldo del asiento del vehículo. La perilla de tensión de la barra antirrebote (K) cuenta con un tope de giros, cuando escuche el sonido de "clic" significa que la barra antirrebote está correctamente tensa y ya no puede apretarse más.



Verifique que la instalación sea segura: ambos conectores rígidos LATCH deben permanecer conectados al vehículo y el autoasiento no debe moverse más de 2.5 cm (1 pulgada) en cualquier dirección al sujetar la parte inferior del autoasiento cerca de los conectores rígidos LATCH. Si el movimiento es mayor, repita el procedimiento de instalación o intente instalarlo en otro asiento del vehículo.

## 5 Extienda la pata de apoyo



Presione el botón de ajuste de la pata de apoyo (I) y jale la pata de apoyo (R) hacia abajo hasta que haga contacto con el piso del vehículo. Suelte el botón de ajuste de la pata de apoyo (I) y levante ligeramente el autoasiento para seguir extendiendo la pata de apoyo (R) hasta escuchar un “clic” y que el indicador de contacto de la pata de apoyo (S) se muestre en verde. La pata de apoyo (R) debe quedar bloqueada y firmemente presionada contra el piso del vehículo.



**Nota:** Para instalar el autoasiento sin la pata de apoyo, consulte la sección pata de apoyo (en la página 71) y la sección ajuste del espacio para las piernas (en la página 74) para obtener más información sobre las posiciones permitidas sin la pata de apoyo y sobre cómo almacenar la pata de apoyo.

**6** Conecte la almohadilla ASIP de protección contra impactos laterales de Axkid



Empuje la almohadilla ASIP (G) dentro de las ranuras del conector ASIP (J) y deslicela hacia abajo. La almohadilla ASIP (G) hará "clic" al quedar asegurada. Si el conector ASIP (J) tiene una cubierta de plástico, retírela y colóquela en el conector ASIP (J) del lado opuesto antes de instalar la almohadilla ASIP (G).



**Nota:** Asegúrese de colocar la almohadilla ASIP (G) del lado del autoasiento que junto a la puerta del vehículo

# Quitar la instalación con LATCH

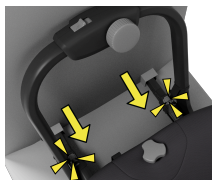
## 1. Acortar la pata de apoyo

- Eleve el autoasiento para liberar la presión sobre la pata de apoyo; luego oprima el botón de ajuste de la pata de apoyo (I) y acórtela hasta su posición más corta.



## 2. Liberar el LATCH rígido

- Deslice el botón de liberación de la barra antirrebote (C) y doble la barra antirrebote hacia el autoasiento.
- Desconecte los conectores del LATCH rígido (Y) presionando hacia abajo y deslizando los botones de liberación del LATCH rígido (X). Después, mueva el autoasiento hacia atrás, separándolo del asiento del vehículo.



## 3. Retirar el autoasiento

- Deslice el botón de liberación de la barra antirrebote (C) y doble la barra antirrebote hacia el autoasiento. Mientras mantiene la barra antirrebote (D) plegada, tome la manija trasera (O) con la otra mano y eleve el autoasiento para sacarlo del vehículo.
- Una vez que el autoasiento esté fuera del vehículo, gire la pata de apoyo (R) hacia arriba jalando de la correa de liberación de la pata de apoyo para almacenarla (Q).



# Instalación con cinturón de seguridad del vehículo



**Aviso:** Puede provocar la MUERTE O LESIONES GRAVES.

- No todos los cinturones del vehículo son seguros para usar con este autoasiento. Para obtener más información, consulte la sección requisitos del cinturón de seguridad del vehículo (en la página 64) en este manual.
- **NUNCA** instale este autoasiento usando un cinturón de seguridad del vehículo que no se pueda bloquear; el cinturón del vehículo **SIEMPRE DEBE** estar bloqueado. Consulte el manual del propietario del vehículo para saber cómo bloquear el cinturón de seguridad del vehículo.
- **NO** deje que el botón de liberación del cinturón de seguridad toque el autoasiento. El contacto accidental podría desabrochar el cinturón. Si fuera necesario, aumente el espacio para las piernas del autoasiento o muévelo a otra posición.
- **NO** ajuste el espacio para las piernas **DESPUÉS** de instalar el autoasiento con el cinturón del vehículo.
- Asegúrese **SIEMPRE** de que el cinturón de cadera pase por ambas guías del cinturón del autoasiento.
- **NO** use este autoasiento si se mueve más de 2.5 cm (1 pulgada) en cualquier dirección al sujetar la parte inferior del autoasiento cerca de la guía donde pasó el cinturón. Si no puede instalarse firmemente, pruebe otro asiento del vehículo.
- Al instalar el autoasiento sin la pata de apoyo, consulte la sección pata de apoyo (en la página 71) y la sección ajuste del espacio para las piernas (en la página 74) para obtener más información sobre las posiciones permitidas sin la pata de apoyo y sobre cómo guardar la pata de apoyo.
- **NO** permita que otras personas instalen o usen este autoasiento a menos que entiendan cómo instalarlo y usarlo correctamente.
- **NUNCA** deje el autoasiento elevador sin asegurar en el vehículo. El autoasiento **DEBE** estar conectado a los anclajes inferiores LATCH del vehículo o asegurado con el cinturón de seguridad del vehículo, incluso cuando no esté ocupado. Un autoasiento suelto puede lesionar a otros ocupantes en un choque.

# Instalar el autoasiento con el cinturón de seguridad del vehículo

## 1 Prepare el autoasiento para la instalación



Antes de instalar este autoasiento, reduzca su tamaño deslizando y sosteniendo el botón de ajuste del espacio para las piernas (N), deslizando el asiento hacia la barra antirrebote (D). Si va a usar la pata de apoyo (R), gírela hacia abajo hasta escuchar un “clic” y que se ponga verde el indicador de posición de la pata de apoyo (P).



**Nota:** Para instalar el autoasiento SIN la pata de apoyo, consulte la sección pata de apoyo (en la página 71) y la sección ajuste del espacio para las piernas (en la página 74) para obtener más información sobre las posiciones permitidas sin la pata de apoyo sobre cómo almacenar la pata de apoyo.

## 2 Colocación en el vehículo



Deslice el botón de liberación de la barra antirrebote (C) y doble la barra antirrebote (D) hacia el autoasiento. Mientras sostiene la barra antirrebote (D) doblada, use la otra mano para sujetar la manija trasera (O) e introducir el autoasiento en el vehículo, guiándolo con la barra antirrebote (D). Cuando el autoasiento esté dentro del vehículo, gírelo a orientado hacia atrás y colóquelo en el asiento de su elección.

Suelte la barra antirrebote (D), pero NO la tense aún. Luego empuje el autoasiento contra el respaldo del asiento del vehículo.



**Nota:** en la mayoría de los vehículos existe un espacio entre el respaldo y el asiento. Guíe los conectores rígidos LATCH del autoasiento hacia ese espacio para lograr una instalación más estable. Si su vehículo tiene puntos de anclaje inferiores, los conectores rígidos LATCH pueden asegurarse a ellos incluso cuando el autoasiento se instala usando el cinturón del vehículo, a menos que el manual del propietario de su vehículo lo prohíba. **Usar el sistema LATCH rígido junto con el cinturón del vehículo proporciona una instalación más estable.**

**Nota:** Lea con atención la sección de compatibilidad del vehículo (en la página 63) en este manual y la sección de instalación de autoasientos en el manual del propietario de su vehículo antes de instalarlo en cualquier asiento del vehículo.



**Aviso:** Puede provocar la MUERTE O LESIONES GRAVES.

Cuando se instale con el cinturón del vehículo y el sistema LATCH rígido al mismo tiempo, el cinturón del vehículo será el anclaje principal y el LATCH rígido solo añadirá estabilidad. SIEMPRE asegúrese de que el autoasiento esté correctamente instalado con el cinturón de seguridad del vehículo antes de sentar a su hijo en el autoasiento. Preste mucha atención al procedimiento de instalación de este manual para garantizar una instalación segura.

**3**

## Guiar el cinturón de seguridad del vehículo



Ajuste el asiento al espacio para las piernas preferido (en la página 74). El espacio para las piernas no puede ajustarse DESPUÉS de la instalación con cinturón de seguridad, es necesario que ajuste el espacio para las piernas ANTES de instalar el autoasiento.

### **Aviso:**



NUNCA ajuste el espacio para las piernas en la ZONA A al instalar usando el cinturón del vehículo.

NO ajuste el espacio para las piernas en la ZONA C al instalar SIN la pata de apoyo.

Jale el cinturón del vehículo hasta la longitud completa de un brazo y abróchelo. Pase el cinturón de cadera por ambas guías de cinturón indicadas en verde, presionándolo a través de las lengüetas del guía.

## **Instalación con cinturón de cadera/hombro**

Del lado de la hebilla donde abrochó el cinturón de seguridad, jale con fuerza la parte del cinturón del hombro hacia arriba para tensarlo y eliminar toda la holgura de la parte de la cadera. Mientras mantiene la tensión en el cinturón del hombro, active el mecanismo de bloqueo del cinturón de seguridad del vehículo y coloque el cinturón del hombro entre la barra antirrebote (D) y el respaldo del asiento del vehículo. Permita que el cinturón del hombro se retraiga y elimine cualquier holgura restante del cinturón de seguridad del vehículo. Asegúrese de que no haya holgura en ninguna parte del cinturón de seguridad del vehículo.

## Instalación con cinturón de cadera

Active el bloqueo del cinturón de cadera de su vehículo, ténselo firmemente para que no quede flojo. Consulte el manual de propietario de su vehículo para saber cómo activar el bloqueo de tu cinturón de cadera y cómo tensarlo.

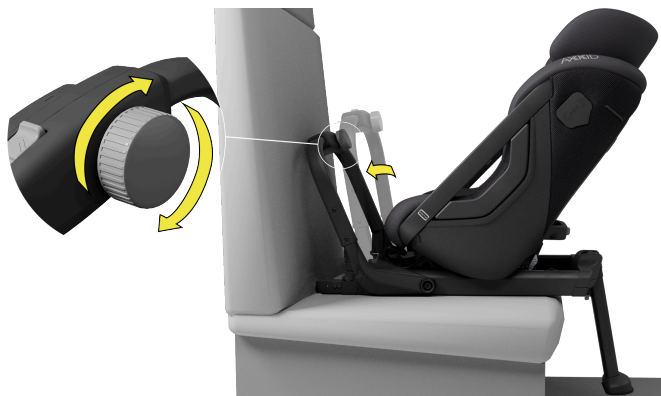


**Nota:** Normalmente, el bloqueo del cinturón de seguridad se activa sacando todo el cinturón suave y lentamente hasta que salga por completo. Deje que el cinturón regrese unos 15 cm (6 pulgadas) e intente jalarlo nuevamente para confirmar que se activó el bloqueo para instalar su autoasiento. Si el cinturón YA NO puede sacarse nuevamente, SÍ está bloqueado y puede instalar el autoasiento. Pero, si al sacar el cinturón nuevamente, este vuelve a salir significa que no se activó y debe consultar el manual del propietario del vehículo para obtener información sobre cómo activar el bloqueo para instalar autoasientos.



**Nota:** Recline el autoasiento para facilitar el paso del cinturón por las guías.

#### 4 Asegure y compruebe la instalación

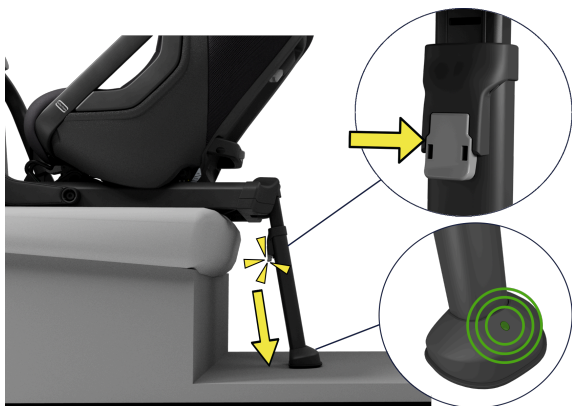


Gire la perilla de tensión de la barra antirrebote (K) en el sentido de las agujas del reloj hasta sentir y escuchar un “clic”. La barra antirrebote (D) debe quedar firmemente apoyada contra el respaldo del asiento del vehículo. La perilla de tensión de la barra antirrebote (K) cuenta con un tope de giros, cuando escuche el sonido de “clic” significa que la barra antirrebote está correctamente tensa y ya no puede apretarse más.



Verifique que la instalación sea segura: el cinturón de seguridad debe mantenerse ajustado y el autoasiento no debe moverse más de 2.5 cm (1 pulgada) en cualquier dirección al sujetar la parte inferior del autoasiento cerca de la trayectoria del cinturón. Si se mueve, vuelva a tensar o pruebe otra posición del asiento del vehículo.

## 5 Extienda la pata de apoyo



Presione el botón de ajuste de la pata de apoyo (I) y jale la pata de apoyo (R) hacia abajo hasta que haga contacto con el piso del vehículo. Suelte el botón de ajuste de la pata de apoyo (I) y levante ligeramente el autoasiento para seguir extendiendo la pata de apoyo (R) hasta escuchar un “clic” y que el indicador de contacto de la pata de apoyo (S) se muestre en verde. La pata de apoyo (R) debe quedar bloqueada y firmemente presionada contra el piso del vehículo.



**Nota:** Para instalar el autoasiento sin la pata de apoyo, consulte la sección pata de apoyo (en la página 71) y la sección ajuste del espacio para las piernas (en la página 74) para obtener más información sobre las posiciones permitidas sin la pata de apoyo y sobre cómo almacenar la pata de apoyo.

**6** Conecte la almohadilla ASIP de protección contra impactos laterales de Axkid



Empuje la almohadilla ASIP (G) dentro de las ranuras del conector ASIP (J) y deslicela hacia abajo. La almohadilla ASIP (G) hará "clic" al quedar asegurada. Si el conector ASIP (J) tiene una cubierta de plástico, retírela y colóquela en el conector ASIP (J) del lado opuesto antes de instalar la almohadilla ASIP (G).



**Nota:** Asegúrese de colocar la almohadilla ASIP (G) del lado del autoasiento que junto a la puerta del vehículo

# Desinstalar el autoasiento con cinturón de seguridad

## 1. Acortar la pata de apoyo

- Eleve el autoasiento para liberar la presión sobre la pata de apoyo; luego oprima el botón de ajuste de la pata de apoyo (I) y acórtela hasta su posición más corta.



## 2. Soltar el cinturón de seguridad del vehículo

- Presione hacia abajo la pestaña gris de guía del cinturón más cercana a la hebilla del cinturón de seguridad. Desabroche el cinturón y retírelo de la guía. Presione la otra lengüeta de guía y retire por completo el cinturón.



**Nota:** Sostenga el cinturón de seguridad mientras está quitando el autoasiento para evitar que el cinturón se retraiga en el vehículo y jale el autoasiento hacia atrás. Hacer esto facilita el proceso de desinstalación.



## 3. Retirar el autoasiento

- Deslice el botón de liberación de la barra antirrebote (C) y doble la barra antirrebote hacia el autoasiento. Mientras mantiene la barra antirrebote (D) plegada, tome la manija trasera (O) con la otra mano y eleve el autoasiento para sacarlo del vehículo.



- Una vez que el autoasiento esté fuera del vehículo, gire la pata de apoyo (R) hacia arriba jalando de la correa de liberación de la pata de apoyo para almacenarla (Q).



**Nota:** Si los conectores del LATCH rígido siguen sujetos al vehículo, libérelos presionando los botones de liberación del LATCH rígido (X).



# Instalación en aviones



**Certificado para viajar en avión**

**Este sistema de retención infantil está certificado para su uso en vehículos de motor y aeronaves.**

- Este autoasiento está certificado para su uso en aviones
- Es posible que este autoasiento no sea compatible con todos los aviones. Antes de viajar, consulte siempre con la aerolínea para conocer sus políticas específicas y verificar la compatibilidad del autoasiento.
- Los asientos de los aviones tienen diseño, forma y tamaño diferentes a los asientos de los vehículos; por lo tanto, los autoasientos pueden ajustarse de manera diferente en ellos.
- Instale siempre este autoasiento en posición orientada hacia atrás en un asiento de avión que esté orientado hacia adelante.
- Asegúrese de que el cinturón abdominal no esté torcido ni flojo. Asegúrese de que esté tenso.
- Instale el autoasiento en un asiento junto a ventana para evitar bloquear el paso a otros pasajeros.

## Para instalar el autoasiento en un avión

Siga el procedimiento para instalar este autoasiento con el cinturón de cadera del vehículo (en la página 86).



# Sujeción del niño



**Aviso:** Puede provocar la MUERTE O LESIONES GRAVES.

- Si el niño no está correctamente sujeto en el autoasiento, podría resultar expulsado en un accidente, lo que puede causar lesiones graves o la muerte.
- NUNCA lleve al niño con ropa gruesa o acolchada en el autoasiento, ya que puede impedir que el arnés se ajuste correctamente alrededor de su cuerpo. DESPUÉS de haber abrochado y ajustado correctamente el arnés sobre el niño en el autoasiento, puede colocar una manta sobre el niño y el arnés para mantenerlo abrigado.
- NUNCA coloque mantas, cobijas, colchas, o sábanas entre el arnés y el niño.
- NUNCA lleve al niño con ropa que no deje abrochar o ajustar correctamente el arnés en este autoasiento
- Verifique SIEMPRE que el arnés quede bien ajustado cada vez que abroche al niño en el asiento.
- NUNCA permita que el niño se abroche por sí mismo en el autoasiento, un adulto SIEMPRE debe asegurarse de que esté bien ajustado.
- NUNCA deje al niño sin supervisión dentro del automóvil. El interior de un vehículo puede alcanzar temperaturas muy altas rápidamente, aun cuando no haga calor o no haya sol.
- Revise SIEMPRE las partes metálicas antes de subir al niño al autoasiento para evitar quemar al niño con partes que puedan calentarse mucho debido al sol o al calor, cubra el autoasiento con una manta de color claro cuando salga del vehículo.
- NUNCA deje al niño en el autoasiento con el arnés flojo, el niño podría estrangularse con las correas o cinturones sueltos. Siempre mantenga al niño correctamente sujeto mientras se encuentre en el autoasiento.
- Verifique SIEMPRE que el autoasiento esté instalado correctamente antes de asegurar al niño.
- Asegúrese de que la espalda del niño quede firmemente apoyada contra el autoasiento, sin huecos, al sujetarlo con el arnés.
- NO UTILICE este autoasiento si la parte superior de la cabeza del niño se encuentra a menos de 2.5 cm (1 pulgada) por debajo del borde del reposacabezas o del armazón, lo que sea más alto.
- La cubierta del arnés y la parte del reposacabezas del autoasiento contienen imanes, los cuales pueden interferir con el funcionamiento adecuado de un dispositivo médico electrónico implantado (como un marcapasos) o de un auxiliar auditivo. Antes de usar este autoasiento,

consulte con un médico y con el fabricante del dispositivo médico acerca de la compatibilidad de este producto con dichos dispositivos u otros dispositivos similares.



**Aviso:** Puede provocar la MUERTE O LESIONES GRAVES.

Antes de sujetar al niño en el autoasiento, asegúrese de que el inserto instalado sea el adecuado para el niño que viaja en ese autoasiento. AXKID ONE 3 está diseñado para acompañar el crecimiento del niño. Para garantizar un ajuste adecuado y seguro, consulte la tabla de selección del inserto.

Inserto para niños pequeños

**Obligatorio:** 5–13.6 kg (11–30 lbs)

**Opcional:** 13.6–18 kg (30–40 lbs)



Sin inserto

13.6–29.5 kg (30–65 lbs)\*

\*El inserto puede usarse de manera opcional hasta 18 kg (40 lb) si mejora el ajuste del niño en el autoasiento.



## **Lista de verificación de seguridad antes de viajar**

- ✓ El inserto para niños pequeños se usa con niños de hasta 13.6 kg (30 lb) o menos.
- ✓ El ángulo de inclinación es el adecuado para el niño. Consulte la sección de inclinación (en la página 69).
- ✓ Las correas del arnés están planas sobre el cuerpo del niño.
- ✓ Las correas del arnés están ajustadas al cuerpo del niño, no quedan flojas alrededor de la cadera. Consulte la sección Ajustar el arnés para que se adapte correctamente al niño (en la página 102).
- ✓ Las hebillas del arnés están correctamente abrochadas.
- ✓ El clip para el pecho está cerrado y colocado a la altura de las axilas.
- ✓ El reposacabezas está bloqueado.

## Colocar al niño en el autoasiento

- Afloje el arnés oprimiendo el botón de liberación del arnés (T) y jale al mismo tiempo de ambas correas del arnés para hombro (A).



**Nota:** Evite jalar de una sola correa a la vez, ya que podría desajustar las correas de los hombros (A).



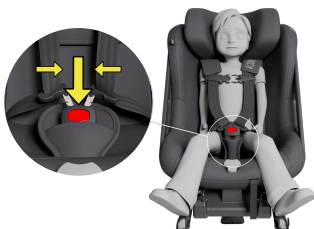
- Desabroche la hebilla del arnés oprimiendo el botón rojo de liberación de la hebilla (B) y coloque las correas por fuera del asiento. Si el clip de pecho está cerrado, ábralo primero.



- Coloque al niño con la espalda y los glúteos firmemente apoyados contra el autoasiento, sin dejar espacio por detrás de su cuerpo. Pase los brazos del niño por las correas del arnés y colóquelas sobre sus hombros y muslos.



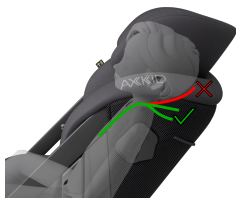
- Inserte una lengüeta de la hebilla en la hebilla hasta escuchar un "clik" y posteriormente haga lo mismo con la otra. Jale hacia arriba firmemente del arnés de hombro para asegurarse de que las hebillas estén bien aseguradas. Asegúrese de que las correas del arnés no estén torcidas.



## Ajustar el arnés para que se adapte correctamente al niño

Este autoasiento cuenta con un reposacabezas que ajusta automáticamente la altura del arnés, sin necesidad de recolocarlos.

- Ajuste la altura del reposacabezas (E) oprimiendo el botón de ajuste del reposacabezas (M) y deslizando el ajustador hacia arriba o hacia abajo hasta que las correas del arnés estén colocadas correctamente:
  - Las correas del arnés de hombro DEBEN quedar a la altura de los hombros del niño o justo por debajo.
  - La cabeza del niño DEBE quedar al menos a 2.5 cm (1 pulgada) por debajo del borde superior del reposacabezas o del armazón del asiento, lo que sea más alto.
- Suelte el botón de ajuste del reposacabezas (M) y jale suavemente del reposacabezas (E) para asegurarse de que esté bloqueado en su posición.



- Jale hacia abajo del clip de pecho y las cubiertas del arnés para comprobar su posición (aún no cierre el clip de pecho). Las cubiertas del arnés (F) deben quedar sobre los hombros del niño y el clip de pecho al nivel de la axila.



- Si necesita ajustar las cubiertas del arnés (F), desabróchelas abriendo los botones y el velcro, elija la posición que le permita acomodarlas sobre los hombros del niño y que el clip de pecho quede a la altura de las axilas, vuelva a conectar el velcro y los botones. Compruebe que la posición de la cubierta (F) sea correcta y que los botones a presión queden totalmente cerrados después de ajustarlas.



**Nota:** Las cubiertas del arnés SIEMPRE deben quedar por encima del clip de pecho.



**Nota:** Axxkid recomienda el uso de las cubiertas del arnés (F). Si las cubiertas del arnés interfieren en el ajuste adecuado del arnés o en la posición correcta del clip de pecho a la altura de las axilas en un niño pequeño, se pueden retirar. Asegúrese de guardarlas.



- Asegúrese de que la espalda del niño quede firmemente apoyada en el autoasiento y jale hacia arriba las correas de hombro para eliminar lo flojo en la zona de la cadera del niño. Luego, jale de la correa del ajustador del arnés hasta que el arnés se ajuste perfectamente al niño. Un arnés bien ajustado debe mantener una línea relativamente recta y firme, sin hendiduras. No debe presionar la piel del niño ni colocarlo en una postura antinatural.



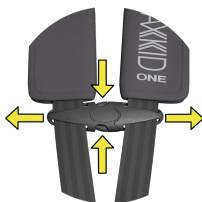
- Para verificar que el arnés esté bien ajustado, realice una “prueba de pellizco”: intente pellizcar un pliegue horizontal de la correa de hombro, justo encima del clip de pecho. Si logra pellizcar la correa, el arnés está flojo y debe apretar más.

- Coloque el clip de pecho a la altura de la axila y ciérrelo.



## Sacar al niño del autoasiento

- Abra el clip de pecho y afloje el arnés oprimiendo el botón de liberación del arnés (T) mientras jala simultáneamente de ambas correas del arnés (A).



- Desabroche al niño presionando el botón rojo de liberación de la hebilla y coloque ambas lengüetas del arnés por fuera del autoasiento.



- Quite las correas del arnés de los brazos del niño y saque al niño del autoasiento.

# Cuidado y mantenimiento



**Aviso:** Puede provocar la MUERTE O LESIONES GRAVES.

- NO DAÑE, RETIRE NI DESECHE ningún acolchado de espuma del autoasiento.
- NUNCA use el autoasiento sin la cubierta. La cubierta del asiento es un componente de seguridad y solo puede reemplazarse por una cubierta original Axxkid.
- NO use el autoasiento si las lengüetas de la hebilla del cinturón NO hacen “clic” al insertarse en la hebilla. Intente limpiar la hebilla con un paño húmedo. Si esto no resuelve el problema, comuníquese con el servicio de atención al cliente de Axxkid.
- NO retire ninguna etiqueta del asiento. Contienen información de importante de seguridad.
- Si es necesario reemplazar la cubierta del asiento, asegúrese de usar ÚNICAMENTE productos originales Axxkid. El uso de productos que no sean fabricados por Axxkid puede comprometer la seguridad del autoasiento y provocar lesiones graves en caso de choque.
- NO realice modificaciones o alteraciones al autoasiento que no estén descritas en este manual de instrucciones.
- Cualquier reparación del autoasiento DEBE ser realizada ÚNICAMENTE por el fabricante o un agente autorizado.
- Manipule el autoasiento con cuidado y límpielo regularmente para mantener su máxima durabilidad.
- NO utilice productos químicos abrasivos o agresivos con solventes u otras sustancias similares en ningún componente del autoasiento. Podrían dañarlos y comprometer la seguridad.

# Limpieza del autoasiento

## Limpieza de textiles

- Todos las telas pueden lavarse a máquina en agua fría, en ciclo delicado y con detergente suave. NO seque en secadora, ya que puede dañar las cubiertas y hacer que el acolchado se desprenda de la tela exterior.

## Cubierta del asiento y del reposacabezas

- Para retirar la cubierta del asiento, jale hacia afuera la cubierta lateral (L) y desenganche el ojal de la cubierta.
- Desabroche los broches del respaldo y retire suavemente la cubierta del autoasiento. Observe cómo estaba colocada para que sea más fácil volver a colocarla. Al recolocar la cubierta lateral (L), deslícela debajo del marco de aluminio y presiónela nuevamente en los broches de sujeción.
- Para retirar la cubierta del reposacabezas, abra los cierres y los botones en la parte inferior del reposacabezas y de la cubierta acolchada posterior, y retire la cubierta con suavidad.
- Visite [www.axkid.com/us](http://www.axkid.com/us) para ver videos instructivos sobre cómo quitar y volver a colocar la cubierta del asiento.
- Siga los pasos anteriores de atrás hacia adelante para volver a instalar la cubierta del asiento.

## Cubiertas de arnés

- Desabroche y retire las cubiertas del arnés del sujetador de velcro.
- Vuelva a instalar las cubiertas del arnés fijándolas al sujetador de velcro y ajustándolas nuevamente alrededor de cada correa del arnés para hombros. Asegúrese de que estén orientadas con el borde largo cerrado hacia el cuello del niño.
- Coloque SIEMPRE las cubiertas del arnés por encima del clip de pecho.

## Limpieza de piezas plásticas

- Cualquier pieza plástica del autoasiento puede limpiarse con un paño húmedo y detergente suave.
- Seque con un paño limpio.

### **Limpieza del arnés y del clip de pecho**

- El sistema de arnés y el clip de pecho no se pueden retirar. NO intente quitarlos.
- Cuando sea necesario, limpie las manchas con un paño húmedo y detergente suave.
- Seque con un paño limpio y deje secar al aire. NO planchar.

### **Limpieza de la hebilla**

- La hebilla no puede retirarse. NO intente quitarla.
- Alimentos, bebidas y otros residuos pueden acumularse dentro de la hebilla del arnés, lo que puede afectar a su funcionamiento.
- Para limpiar la hebilla, use un paño húmedo. NO la sumerja en agua.

## Fin de uso y reciclaje

Este autoasiento tiene una vida útil de 10 años. Al finalizar la vida útil del autoasiento, es importante desecharlo de manera segura para evitar que otra persona lo use accidentalmente. Siga las instrucciones a continuación para asegurarse de que el autoasiento no pueda volver a usarse:

### **Axkid recomienda enfáticamente reciclar los autoasientos fuera de uso.**

Consulte en su comunidad local qué lugares de reciclaje aceptan autoasientos usados.

Antes de dejar el autoasiento en el centro de reciclaje local:

- Corte las correas del arnés.
- Retire la funda de tela.
- Quite la mayor cantidad posible de piezas de espuma (como espuma de poliestireno).
- Separe los componentes de metal y plástico, si le es posible.
- Marque la parte principal del autoasiento como "NO SEGURO" o "EXPIRADO" con un marcador permanente.
- Siga las pautas municipales locales sobre el reciclaje de cada tipo de material.



**Aviso:** Puede provocar la MUERTE O LESIONES GRAVES.

- No utilice este autoasiento después de diez (10) años a partir de la fecha de fabricación. La fecha de fabricación se encuentra en la etiqueta adherida en la parte inferior del autoasiento.
- NUNCA utilice un autoasiento de segunda mano cuyo historial desconozca. Un autoasiento puede haber estado en un choque y no presentar daños visibles, por lo que no es posible garantizar su seguridad.



JAN 2026 Art.no 1108147

# AXKID

© Copyright Axxkid 2026  
All rights reserved Axxkid Inc.

6 Liberty Square #2712  
Boston, MA 02109  
UNITED STATES